

MIC. # 10021 (RAB. 2272)

ASHER BEN JEHIEL,

PERUSH MASEKHET MIDOT.

פירוש מסכת מצוות.

[15--]

SEPHARDIC SCRIPT

These images are from the collection of the Library of the Jewish Theological Seminary (JTS). JTS holds the copyrights to these images. The images may be downloaded or printed by individuals for personal use only, but may not be quoted or reproduced in any publication without the prior permission of JTS.

הוצתק והוכנס לאינטרנט
www.hebrewbooks.org
ע"י חיים תש"ע

Handwritten text in Hebrew script, appearing to be a religious or philosophical treatise. The text is densely packed and covers most of the page. It includes various words and phrases, some of which are underlined or written in a larger, bolder script. The handwriting is somewhat cursive and characteristic of the early modern period.

Handwritten signature or name at the bottom center of the page.

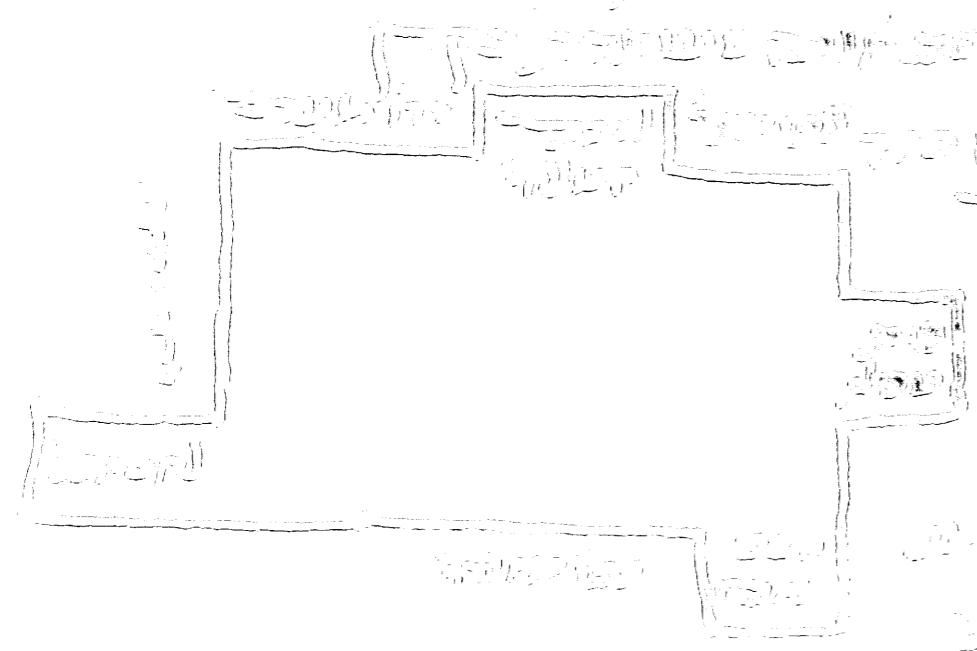
Handwritten text in a cursive script, likely a historical document or letter. The text is dense and spans most of the page.

Second block of handwritten text, continuing the narrative or document. It appears to be a continuation of the first block.

Vertical handwritten text on the right margin, possibly a date or a reference.


Small handwritten mark or signature at the bottom right corner.

החומר ששם המלביט אם היוכנה כהנה ירוש' פיטחם על המלכות היה זה
 הראשון ונקראו כלם על שמו לשבת ביה עשה חכמתן ש"ס עושי חכמה הן לקחו
 עשרון מחלבה יבקר ומחלבה בערב וסמן חכמה חיה רוח רביעה יורה רוח
 פרולה כחן חכמה שפירלה נוח כך היה דוכה סמך ומלכות ובהבנת אומה מל
 עפק ורמיה ילק להמקרא וסמך היה ללחל מלכה סמך וסמך אומה יורה
 רמיה ילק להמקרא רפה ומר אומה הן לפי המוקד למקד שם המוקד יורה
 שפירח ויל רביה העלף להיה זה אורה נפחם אל יורה ויהיה סמך ויהיה
 כיהי כחן חכמה על כיהי דוקה חכמה ויהיה סמך ויהיה סמך ויהיה
 לצר חן ששם כקדש וכ סמך ואלו חוס סקד יורה ויהיה סמך ויהיה
 ירומי חיה היה לשבת טלמי קדש כמך דיוחם זה יורה ויהיה סמך ויהיה
 ויהי לשבת טלמי יורה ויהיה סמך ויהיה סמך ויהיה סמך ויהיה
 פה קדש ויהי קדש ויהיה סמך ויהיה סמך ויהיה סמך ויהיה
 לשבת לחם הכשם ירומי לשבת ויהי סמך ויהיה סמך ויהיה
 הכשם היה כחן חכמה כפועה חכמה ויהי סמך ויהיה סמך ויהיה
 ומידום לחזיק וישם חכמה חכמה ויהי סמך ויהיה סמך ויהיה
 מרחיק לה כרחם ומחן חכמה חכמה ויהי סמך ויהיה סמך ויהיה
 נחיה בשבת המקדש חכמה חכמה ויהי סמך ויהיה סמך ויהיה



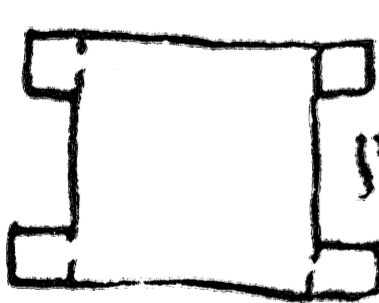
מחן דאח מלפון ויראה חובה לחן מקדש עולם ויהיה סמך ויהיה
 משבת רומי ויראה מידום חכמה חכמה ויהי סמך ויהיה סמך ויהיה
 וקאמי הן מסתבר דכמעבר סמך חכמה חכמה ויהי סמך ויהיה
 לרוח מלפון רמו אליהם לשבת רומי חכמה חכמה ויהי סמך ויהיה
 הכשם חכמה חכמה ויהי סמך ויהיה סמך ויהיה סמך ויהיה
 כך רשם ירומי חכמה חכמה ויהי סמך ויהיה סמך ויהיה
 מידום לחזיק ומחן חכמה חכמה ויהי סמך ויהיה סמך ויהיה

לקיין סכיה חכמה חכמה ויהי סמך ויהיה סמך ויהיה
 סמך חכמה חכמה ויהי סמך ויהיה סמך ויהיה סמך ויהיה
 כחן חכמה חכמה ויהי סמך ויהיה סמך ויהיה סמך ויהיה
 כחן חכמה חכמה ויהי סמך ויהיה סמך ויהיה סמך ויהיה
 חכמה חכמה ויהי סמך ויהיה סמך ויהיה סמך ויהיה
 חכמה חכמה ויהי סמך ויהיה סמך ויהיה סמך ויהיה
 חכמה חכמה ויהי סמך ויהיה סמך ויהיה סמך ויהיה
 חכמה חכמה ויהי סמך ויהיה סמך ויהיה סמך ויהיה
 חכמה חכמה ויהי סמך ויהיה סמך ויהיה סמך ויהיה
 חכמה חכמה ויהי סמך ויהיה סמך ויהיה סמך ויהיה
 חכמה חכמה ויהי סמך ויהיה סמך ויהיה סמך ויהיה

המוצא עולם איקרוקדכן דסט' לקדצן העלם ואמה' מעמו' פ' לרקדנות' לא לא לה
אכל' ועש' נחמו וסוד' - לשכת' האלמנה' מפ' סתם פת' למה נקראת' על שם אמורתי
טובל' שם טמא' למה נקרא' כשנא להכנס ידיו לכהונת' אעפ' שטבל מערב' וחלקה
היתה פורה נשי' כראשון' שלא היה כה' אם הקרה והק' פנה נחמו' ועשו זיזין כסל'
סכב ועשו על נבן הקרה' ומפ' ספ' כתר' דסוכה כראשונה היו אנשים מכפ' ונשים
מכחז' וכא' לר' קלות' ראש הקיניו' שי' חזות' מלמע' ואנשי' מלמע' כשמתק' ביה
השואבה שעלה' הלוי' עומה' נשיר' על שיר' שמתק' ביה השואב' כדמס' בסוכה' אבל
שיר הקדכות' היה אצל היומא' בעזרת' כהנים' הרטוב' משוכות' בארץ לא יעקפו
כח' נרן עולה כזה  ופתחו' לעזרת' נשים כי העזרה היה נבנה מעזרה
נשים' אמו' וחכ' של' עז' מעלות' ארץ קלה' אמה' מן הצפן' ליוס' על
רחב' יא ממזרח' למערב' וכן עזרת' כהנ' ע' המזבח' ואין יש' נכנס' שם אלא לעזר'
וראשי' כספסין' כלונסאות' מעלה' היה נבנה אמה' בעזרת' כהנים' והדוכן נטון' עליו
מקום היחוד' לשיר' סמו' דוך סלן ועוד' נ' מעלה' אל חכ' חכ' אמה' ועל' אלה' מעלות'
שמה' הלוי' לשיר' כתי' כי חזקא' נרת' הנעה' מתחת' דוכן' לואי' נרת' כל' כפן' נר'
אבט' שעל' כוננס' ומשורה' היתה ארץ קלה' ממזרח' למערב' על החכ' קלה' מצפן' לית'
וי' היו' שם' כפז' מקו' מיוחד' לבל' השתחווא' והשתחווא' ככנע' ית' כדמס' בדת' על
ואבא' יוס' בן חנן' פלע' שהיו ככנע' ית' אשה' הקין' השתחווא' ואצל' כל' אשר' וטע'
היו משתחוין' - אשר' הדלק' ארץ' שם' מביא' ע' למערכה' - אשר' הכבוד' הוא
שער הקדכן' לעל' שכו' המים' מפני' היו ספ' הכך' כדאי' כיומא' - אשר' הקדכן' זכו'
שער הקדכן' אצפן' ולשל' - אשר' הנשי' - שם' ככנע' נשי' למנוח' על קדכן' לר' יוס' וכל'
יהודה' לעמוד' על קדכן' - אשר' השיר' שם' היו מכנסין' כל' השיר' כי היה' סמוך' לכד'
המשכח' כדאמה' כסוף' רמז' - שעמדו' על' שלמן' החלבים' והקשו' שכו' יא' יכניה'
כשהנ' הנכבד' נאצר' נכנס' להשתחווא' ולטול' רשות' ויצא' דרך' אופי' שער' וכו' רמז'
וכי' המוקד' היו מלאו' הששים' לא סקדאו' להסנפ' לזה' שמות' - ושנ' פספסין' היו על'
אעפ' שם' לשער' המוקד' היה פספס' אופי' היה קטן' ושומר' אצל' השער' הנבול' אבל' לו'
היו קלה' גבול' ורחוק' קצב' השער' לבך' הם ממטן' ית' אשה' - סלק' פיקא' כסד'
קמנח היה לב' על לב' מדרו' לצפון' ומערב' למזרח' אבל' מצפון' לרחוב'
כל' כפ' המזרח' ומערב' למערב' כל' פת' הדור' לא היה ארבו' אלא לה'
כי' לא היה' סוד' כמזרח' - עלה' המזבח' כנוכה' אמה' כס' אמה' א' מערב' וסבבן' ושלם'
לעל' - ומפ' ספ' קדשי' קדשי' מהמלה' הביא' מלבן' של לב' על לב' כנוכה' אמה' ומלא' אופי'
אכנסו' וסידוקו' ומהמלה' וסופך' ואחכ' מביא' מלבן' של לב' על לב' כנוכה' וכו' וכו'
עלה' ה' וכנס' אמה' זהו סוכב' נמצא' כה' על כה' - ואחכ' מביא' מלבן' של סה' על סה'
כנוכה' נ' אמו' ואחכ' מלבן' אמה' על אמה' כרוס' אמה' ומתן' ככל' קדוקין' היינו לבין'
והקדוה' אמה' מזה' ואמה' מזה' נמצא' כו' על כו' ומקום' הלך' קל' הכתום' סוכב' הישע'
אם היה' המערב' מן עת' נקדכות' לא הייחזקין' להלך' סוכב' המערב' לקצה' ג' אלה'

Handwritten marginal notes in the right margin, including the number '11' and some illegible characters.

כעו שאני אכל - עשיקם בלאו שברו עליו ארבעה כותן באשר אתה אלו סימן עלם לקצו משא
דלא כדון יחזקו ומתפללו שיהפוך את לבם לקצו ואין כן כי כחן מרחוק ויחזקו יחזקו
כן שיכשע ארצו (שישעו לרעה מסתו ויקרבוהו ועל זה ראוי להפלא) לפנים ומעט
מתלת הרקטו סורת מחיצה עשויה לפני סבה המטה וסרתי מלעזוק שהן עשו נקטס
נקטו ולפי שמה היה כן ממילת הד' הט' וכן הסורת ונס' לא פי' איך היה הסורת ונס' כפי
שהיה הולך על פני כל המזרח מלפני לרום אין מעט לצורך הסורת כי אין תוספת מעט
קדושה מן הסורת לפי כי מחמת הרקטו על החול קדושה א' אס' לא עששה לנו
ומעשה כתי' ולהיר טלמול בשבת נעשה ולפי' זה העם דמחמת הרקטו נעשה תמל
לכל הדעט' שכתבו והל' יוקף ולבסוף פתח ואחר שנעשו הדעט' עשו הסורת להקיף
הר' הס' לזירה להיות פתח ולבסוף יוקף לפנים ממנו החול ו' אמור לפי מן הסורת
לפי המצב היה מתחיל קדוש החול שהיא למע' מקדוש הר' הכי' כדרכן כמס' בלאו ויהי
הכ' ו' אמור עד כותל עמרת נשים וי' מעל' היו כחול רוס כל מעלה חל' אמר
ושלח תקו' שדורך עליה כמו משלח ית' היה להכ' חל' אמר בארך ית' עלתים כל
המעל' אפי' כהר הכית חול מעל' אולם שיש סס מעלת' שלחן אמר כל המעל' שהיו
באר' הס' חול מעל' אולם שהיה נוסד הפתח מורחבו כ' היה לון שקופות היה להם
משקוף אחך ומוטח על שתי המזוזות כעין אלו תא' משער טרי שהיו חכט' מוטע
זו עג' זו כזה א' שנעשה כהן נס כדומ' כיומא שהכיאוס כספי' נעמד עליהם
נחשולים לעכטן והשליכוס אהים להק' למעלה הכותל' שהיו סס נבוכה' היו כי
זשעה' היו נבוכה' כ' אמה חול מחומה שהיא למע' מן השעה' נבוכה' וואר חול מחול
המרח' אל' הר' שהיה נמוך לש' שהכין קדושה את הפתח כ' שיראה פתח ההיכל
כשעת החיית הדס כדעט' והזה' נוכח טע' אהל מועד והיה דואק מעט חומה הר'
הכ' דרך שער עזרת נשים ושעה העוה את פתח אהל' אכלאס היה כולל מזרחי
נצ'ה אטע' אכל השעה' מכוונ' זה סצ' זה שעה' הר' הכי' ועמרה הנשי' והעוה נכרת
ההכל' לא היה יכול לרא' פתח ההיכל דרך השעה' לש' שקרקע' הר' הכי' מנצ'ה וקולך
כ' אמה קדס שינע' להיכל ונצ'ה פתח המזרחי היה כ' אמה הילכ' היה פה' לראור
פתח אהל מועד מעט ההיכל דרך עמרה שעה' עמרה נשי' היתה חוקך קלה מן
המזרח למש' על רחב קלה מן הצפון לזרו' הוא מונח והולך לסרנס הר' הכי' ממזרח למש'



לכך קלה מן אטע' שארך וההכ' שיה' ל' שכו' היו כד' תק' עויתם כוכחון כזה
ולא היו מקורו צייר ש' ואין קמורו לא שאין מקורו שאין לפר מעכב אה העטן
מלעלה כדרכו שס' נמיהם חכש' אלמיהם נכר' ויא' אה ביה המטעל' אשר
ישלע' סס מזה יצוה את זכח העם ומלתי אה שש' דכתי' ואלה הנמיר פתח אהל
מועד ואמה' כמיר ככ' מיתן וכי' יעלה על השך שככ' הוא מעל' לפי מלך כו' אין
ע' ש' כן לפי ממה' ע' לא מלתי כש' מלתי' ש' ככ' ושחטו פתח אהל מועד ומלתי'
רחה היוד יורה ש' כה' השלמי' כדכתי' ונתן על האט אשר פתח זכח השלמי'
כ' כה' כעל' מוח' שאין ראוי' לעבדה בודק' העלם' אלא יהא כן מלע' כסול מעט

בן ברוקה או חילון היתה כמשעבדו על כבש ורכובה היתה נקראת ששם היו נורשן
חטא קטן שמשעבד קריתו וקטן לכת חטא וכל שלשה נפסח' פלג' ה'
יחזק' או פסול טומאה וכל אלו פסול הנגף .. וחטאת השף היתה עשית לקחן
מעריט' דרומית לבן היתה רכוסה נפ טאובה הקרן .. מטקשה כיתר סס סס מקו' עט'
ועל פיה הדין הכרם שאומטאת ומולאי' סס אצט' חלקיה ומזקו' וחופרי' כק' הומו'
אלעזמן הסתלה קרקע סתולה דיחוע אלו כהן צרזל שהכרזל כוסל דיניע' סכפ'
לא השף עליהם כרזל ישא' כניענה בעלמ' ובפנימה סבל דכר חף כלל כרזל דאט'
אלמות כתי' ופנימה קומזכח כרי שהמערר כה צפרון ודוק' סאצט' אכל כסיר'
קומזכח איסא מר' טפת ואיכ' מר' כזית' .. היא פסולה וכל כטרוה ומסלק'
איהו וימפח' אחרת במקומ' ולא נפסל המזבח כק' ודה' ודה' אלה במילתן לא
הכנה חתקן נמיה חן נמיה לא גמזוכ שהוקף עליהם כרזל ר' עטן או קרי שצטתו שט'
חכסם גמזות שהוקף עליהן כרזל שומע אנו יהא המזבח פסול ה' לא הכנה איהן
נמיה חן פסולה וקאר כל המזבח כזר' .. מלבטן אוקר' פעמי' כצנבלא סהן אוקר' כסיד
וחת' והח קא מוסיק' אכטן וסט' הכל ככתפ' מיר' אל עליה סבל' .. ואין למי' דלכר'
מועטו כזה לא מיקר' קוספת כטן דהא אמה כפ' כמר' הדם דקדש' פמח' מביסוי'
דה' דהיכ' לעביר' ליהב עפר ולכפלה קא מוסיק' אכטן למי' אפי' כדכר מועט'
שיך כיה קוספת כטן .. ויל' שהמזבח יכל' להיות גזול עד ס' כדאמר' כפ' קדש' קדש'
והיה רפ' טסוי' הדם הק' על כרתי' קדש' לא שפ' כסוי' .. דאס' הוסיכו על המזבח
ועשאוהו על אשים אמה אף להוסיף עליו .. אף היו מקלפן מן הסיד היטן ול' שפ'
דככל עט' היו מלבטן אוקר' ולא כסיד לא כמסה מדיחוי' אוקר' .. ולא היו סדין
אוקר' ככסין אל סיו' איהן לה' כף כרזל הוא כל אומיות שטחין כו את הסת' לא
ככף אלעזמן סדין אוקר' ויובעוהו היו לצפוניו אל המזבח דרוכ קדש' שחט' עצמן
ולא היתה הטבעת ענינה לא כמין חפ' טבעת וראש אחר' המזבח כצפנה ועולה ויורה
כמקום חטרו' .. ופוקן קאר' הטבעת כעכפ' ורמח' ראש הטבעת כקרקע' .. שג'
סדהם זה אצל זה מטערת למזרח וכל סיד' מלבטן לדרום טבעת' אל לכל'
מוטיג' ושמר' לבד' שמרוה' .. ויא' ד' סדהם וכל סיד' וטבעת' שעליה שומע'
את הקדש' כלול' עליהן כיה מטעחים מקום שחיתה והפסע' ונתוח וריחית קדשים
וכפ' משם ועליה ח' שגורה נכסים .. משנה זו כיד שיה כרמיר' פ' אלו לבן המעונה
הכבוד היה בין האולם ולמזבח משוך כלפי הדרום כפ' קדש' קדש' מוקף להכל יוסי'
הצילני ראש' כל המזבח לצפון קאי' והיה המזבח כלל כניצ' חל' סתמו אל היכל' והיה
משוך כלפי דרום ולא היה יכול לתפסן המזבח והאולם דישא' כפ' קדש' קדש' ר'
יוסי' הצילני או מתוך עט' וסדה את הכסור כין אהל מועד ובין המזבח וסדה' ואה'
מזבח השלה עס פתח אהל מועד מזבח כפתח אהל מועד ולא כיוור כפתח אהל'
מועד' היכן היה עטן כין האולם ולמזבח משוך כלפי הדרום מיד' שכלה המזבח
עין אף הכיוור וכו' קאר' כשמר' כין האולם ולמזבח וסדה' היש' ולקמיו' מכות' ולעין

Handwritten marginal notes on the right side of the page, including a large stylized letter 'ד' and other illegible characters.

כלומר אר האמה של אבאכלו נמלא כל עלכו מקו' המערס " ומהשלה לקח מקרא
 יסד' טחוקל והאהל יב' ארך עליו רטוב יסל שאיסו לא יכ' שלט' כשחז' אהז' על
 ו יטעו הוי אומ' מאמלטיק חוז מוזר " אר יוסי מהתלה בבית ראשון לא היה ט
 המזבח לא טה עלכה וכשכנת אמה יסוד ואמה סוכב ואמה קרנה ואמה מקום
 הלך דל' הכהנים נשאר מקו' המערב כ' על כ' והיינו דכת' בדבה הימים ויש שלט
 אר המזבח הנמשך כ' ארך וכ' אמה רחב ימקום המערב קח חטיב " מזבח אבנים
 היה ועשו חזה מזבח הנמשך שעשה משה " קוסיכו עליו ד' אמות בין הדרום
 כמין נמא קף יונת כזה ׀ הן ולא כמע' זכר' כספר' ד' אמו' מן האבן דמפ' כפ'
 קדש' קדש' משו' שהן " הוסיכו שהיו מהתלה חוז למזבח והכעסו אהבן שהיו הן
 המזבח והעסק היה סקדן דחמיה מערב' כדדגן כמס' המיד' מהיכן הוא מהתלה
 מקדן דרוני' מזרח' ומזרח' צפון' מערב' מערב' דרוני' טהו' ל' יין נסך ויקן
 נשי כפ' קדש' קדש' מטאת העוף היתה נעשית על קדן מערב' דרוני' וכ' דבה היתה
 משמשת מלמשן יסוד דין ומים " וחוט של פיקרא לבני אדום חוננו כאלעב מקיץ
 סל המזבח אמה א' למטה מן הסוכב להכדיל בין המים העליון חמאה כהמה ועל
 העוף לדמים המתעב' שאר י' להכחה וחמאה העוף " ודחשלה מקד' כפ' איז הו
 מקומן דכה' והיתה הרשת ער חל המזבח היתה נעה חילי להכדיל בין דמים
 דהמקומם לרוני העליון " והיסוד היה מתלך סל ארך האבן והמערב וכנס כדום
 אמה א' וכמהיק אמה ושאר כל הדרום והמזרח לא היה לו יסוד כזה



ומפ' טעמו כפ' איזו מקומן לפי שלא היה בחלקו של כעמין דכה' כיה
 ככקר יאל ער " מהתנמי " תאסמדה יקבעי יקרא שאר והיין ככר טע
 אכל בבית ראשון שהיה המזבח קטן מן הדרו' ד' אמו' היה כל המזבח לצד הדרו' בחלקו
 של כעמין והיה היסוד מתלך על טב' הדרום אכל חמתי " ח' לא נשקפה כי הוא בחלקו
 של יהוה אה' בבית ראשון והאל' המועט' קדן דרוני' מזרח' משו' שלא היה לו יסוד אה'
 כמזרח כמול שאר קדוה' " ומה שנשקפאו הספרים לעמס ד' אמו' מן האבן כל דמשו'
 קשי' זו שהקוטה להם מה שהיה יסוד כדום ככר ראשון ולקד' שמו הקוסטה עלפון
 כד' שלא שרפה הדרום ולא נרש' אלכס המשטור המטחשות נכסין " היו שני נקבים
 בתך היסוד על התבה שהדמים המת' על יסוד מערבי הן שיה דרוני' הפנימי ועל
 יסוד דרוני' הן שיה דרוני' המלעט' ודרך הנקבי' יורדי' על הרצפה והולבין לאמה המים
 השכרת טעמה ויוטא' למל' קדוה' והדום רבה על המים ושאר זכר' ושמכר לעניים לכל
 ומעשה היתה קטועה בטעלה שבה מעכיה' אה' העטלה ויוה' לשון ומנקין אהבן מין של
 וסכס שטר שסין כדאל' כפ' לעב וערכה א' לע' שנה פהי סאכה יורדי' אם ומלקשי'
 יין קחש ולתלה להאי רש' דשיבין יורדן ערה הקום ופלע' כה' הפאי כפ' כרפ' עסוד
 ככש היה כדחמו' של מזבח שיעל עליו למזבח דכה' א' טע המזבח ומקום שיעל
 עליו קרוי פנים וכה' דרך המזבח לכונה ומתך טבין פנים כדום " וכוכבה הייב
 כיוערכו של ככ' פ' חלקן הכי פ' כהתספה עליה המורה ל' שמעל כין של ליוחכן

הקץ ואין לפי שעת לעיל ולראות מוזן זהא תקן לקצן זמן לשלן האמת בכתבו כדי
לא יזוכו שפה פקול ומראה זהא אע"ל לפא משלה איסור מיה' איב' שז' והעורו
היה להלם ב' וכן ההוא משהו והקץ עטרו לא חזן אא חלוקה מעזה בזה עשוהו
מנין עטרוה ויהא כה' לעל מהאי קרא ולקחה כסף וזהב ועשית יצחק ושמה
הואש יחשע כן אלו עטרוה עמש סוכר' ה' ה' נ"ל דט' דס' היו אה
הכסא לקח כסף ומהב' אנצות עטרו חלוקה מעזה כותב ועוד אה שיימו יקושע האש
להיות ג' וכן נמשא כסא ר' קלט מוס איש חמי' נפן אל מהב' פירשה משנה זו
ברמיד פ' חזוהו אחין ..
שלק פיקא כסף ..

תפתול היכל
המש' חכפ' ושתי' אאל מזוזות הסמוכו' לאולם כי ענב
כותל ההיכל היה ו' חמור' שז' שפס' דלפת' להיכל ולק' ..
להיכל היינו לצד חוף ולקדש היין לצד פנים החיטין עכמות לתוך הפתח עכמות
עכין אל כותל' חמור' ונשאר חמ' לשה המזוזות בתוך הפתח היו שמרו' ל' דלת
נפתול לתוך עכין אל כותל' הפשטין נפתול' לצד חוף והחיטין ל' לצד פנים וסמך
איצטופחמוטא היו נקבלות לאחיה' מין פקסיו אל נלמ' סוף פלס' עב' ..
ויה' אך יא' כמין איצטופחמוטא היי' פי' הדלת הידה תקבלת וכשנכנס עשו
נמין ישקב' חמור' הדלת הקבלת' או כ' חמור' ומחצה כשקבלת' ד' חמור' היו כ'
חמור' ומחצה .. שהם מוסכות משו' שהיו נקבלות כן שפ' לל' א' והיו שפ' לל' ע'
הלוי' סמוכות אלפי פנים ונקבלו ומכסות' שש' חמור' ומחצה חמ' חמ' למזוזת
היבין וחמ' חמ' למחצה יבין .. על אה' החפס' וכתב' חר' כספ' ברמיד מפ'
שש' מפתחו' היו א' יורד' לאח' חמ' וא' פורח' כין .. ר' יהודה או' בתוך עכין אל
סל' היה מקל' האוה' הכיפה עד שפנא עמר כין כ' השערי' וכתב' החיטין
מכפ' לצד ההיכל והפשמיות מבחון לצד האולם .. לה' חר' חר' קטע' היו שס'
סביב ההיכל וקדש הקדש' וא' למסה' מפ' לקיץ וא' לפש' וא' להיכל כדאמרו רבין
לפל' דנכנסין הפש' למ' ומן היצ' להיכל החרט' חמש' חמש' היה היה חמ' ..
לצפון ור' כד' שש' עוכי' הכותל' אל ההיכל היה חמור' עד הקדש הרח' ואז היה יוסקני
חמ' כדברה' כי מנעשה' נפן לבית סביב' ויהי' ושם הקדש' עליו ויהי' דקד' והלכ'
ש' והאולם שש' עם הרוד' והעלו' ש' עם הרוד' וכותל' ההיכל היה עכו' והא'
הקן לקצן וכותל' ההיכל היי' הע' הרח' האולם' ומסה' הידה' שלה' מוסכה' זו לא'
הייה' מדרגה' עולה' סמו' וכלול' המרת' ובחמס' יסקו' לא' מדרגה' חלקה' הידה' ומלכ'
מחמור' למערב' על פ' כלה' לבן .. ובקק' צטפ' מערכי' היו עולי' על ראש' הרח' ..
וכס' צע' למערב' הקך' פטו' לחוס' ומלך' ע' הרח' כלפי' המערב' עד שמנע' למ' ..
הצע' לדרום' הקך' פטו' למזרח' והיה מקלך' בדרום' ליד' סמנע' לפרתה' של עליה'
זה היה' פרתה' לדרום' וכל' הרת' והצע' הכל' כדבר' מוד' דאל' למ' לא' שש' פתח'
המלכה' לבן' ויהי' רח' לקיץ' המערב' ובפרתה' של עליה' כה' חמ' סמו' היו צולי'
והקוק' מה' חמ' מעמד' רח' לעולה' ולרדה' כהן' וללן' היו פתחין' סע' על אכין' כה'

כין האולם ולמזבח ומשנ אמר קרא צבונה שיהיה צפון פניו מכלום .. ויז מעלה
היו גם ית וכן מוכח בסף דיומא דקא חטיב מטין אמורה של עלות דהיטות .. ואי
גב ית מעלה לא הייתה המשכון מכון .. הן חס מעלה חכמה ושלמה חמה ולת
ושלמה חכמה דאכ לא היו מעלה האולם משוכות מעלה אחרות שבהרבה כית
ואין רצון לשלכפס על המעלה שהיו גם חס מעלה חכמה ושלמה חכמה חזן
משל האולם .. זמנו לא ק' בליהא. ויש מקן דהיה שלמה חזק מחס חמה. הן חמה
חמה חכד נ' חמה חמה חכד נ' העלונה חמה חמה וכובר ארבע ור' יהודה חו'
העלונה חמה חמה וכובר חמס והק' כי בא לפרנס ככ אמורה שכן האולם ולמזבח
הלווי' מעלה .. והק' כשעל המעלה לכ אמורה דהיימן ד' מעלה דכלמע' יש
לה עכבה חכ חמה חמה חכד נ' על רכסה של נ' אמורה חלקה בלא מעלה דה' ז'
חמה כשעם הקרקע ד' אמורה לשלח ד' מעלה ונ' אמורה וכובר ועו חמה חמה
וכובר נ' חמה חמה חמה חמה חמה וכובר ד' עד פרס האולם והס ח'
אמורה ח' ככ אמורה שכן האולם ולמזבח .. ד' יהודה חו' העלונה חמה חמה
וכובר .. וכל דשאר חכבן לר' יהודה לא היה טא' וכן לא רוכד שרס דאי' לאו הכ
היה ככ אמורה פין האולם ולמזבח .. ואין למ' דאח' רס' לר' יהודה דכין האולם
ולמזבח ככ חמה דהא בסף דיומא דחיק לאוקומי מפלטן דמדות כל יהודה .. ואי
סל דכין האולם ולמזבח יש ככ אמורה היכ ארשא כוברה דה' רצן לקמן דכל העזק
היה ארך קפא וקא חטיב כין האולם ככ חמה .. וק' ל' לפי זה אמאי קאמ' חמה
חמה הלא שרס אמורה ויש נרס' רוס מעלה חכ חמה ושלמה חכ חמה חמה חמה
וכובר נ' חמה חו' וכובר נ' העלונה חמה חמה וכובר ד' והק' לטל חמה חמה
שיעפיה הקרקע עושה חכד נ' חמה למעלה דראשונה היא נובה חכ חמה ולמעלה
השני חכד נ' חמה דה' לשתי מעלה נ' חמה וקא' כשעם הקרקע לד' מעלה
ח' חמה לה מעלה יד' חמה עור לשתי מעלה נ' חמה וחכ' דה' ית אמורה וחכ'
ולשני מעלה חחרויות ד' חמה וחכ' כ' חמה חכד ד' חמה ככ אמורה שכן האולם
ולמזבח ולא הלא העלונה חמה חמה לא העלונה חמה וכובר חלא ארבע שיטכר
דאחרת חמה .. וה' אמורה חמה של אולם ען אנלס עלו עפכס ונס' הוא סק' חו'
דכמה מיני חריס חס וחי' מדיקאמ' עש עריוט פסקי דארשא וה' קוורה גמלת
משוק שק' כענן לכו' ויהיה עושה דהח' חמה מכל צד על הסתח חמה נמט
ארכה ככ חמה כ' שרס האולם היה חכ כ' חמה נמטת העלונ' ל' חמה .. ונדכך
כ' שורה ארבעים היה כין כל א' וא' ואי' כ' למד' בהש' שחכין קיט' כעו קיט' שט'
עשוין לכו' סכ' לא יעשו סלו' סי' שלא יטה כהל' האולם היה נובה ואין חו'
עליה שיהיו התקראות חחזיקו דכחלם ולכך הוצ' כולקכוע בלשחוק של ארם
מכור' לכותל לחזיק' הכחלם היוק כושה ר' כ' כקרו' האולם ויעשה עד סמוך
לקרקע ופרסי' חמה חחזיק' כין וי' חכס' ועלן ורואי' את העמור' שכלענו' הן
חליו' עושה כפוק חמה חמה ומקיי' ובעולה כתיבן עמור' ורואי' חמה חמה חמה

ל
ו

יזכור שעלה כדעתי לראות לך טוב הכפול כשעה מחקטור קמורת ופשוט המול
מיושלב לה הכיר ומצאיו כלמסת כיר הכרה והרעהו עם נהיה שמו שרה
אזכר אולאומ' לעסת כ' מיל' באעני ככסה היא ולה קח. אזכר לעמד קישק' כור
הנלה עשאוקו כשעלה מן העלה. לוכס לבנים מוחכ שחכה

סליק מדיקת וסליקק לה מסכתת קס'ר

הס וזאלס אלי'ת

ול סונכ כלל עמקינו
ול סונכ כלל עמקינו

