

MIC. # 8197

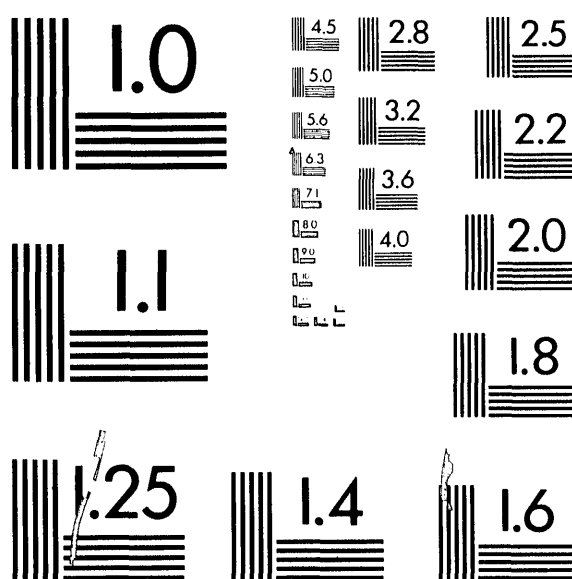
IBN EZRA, ABRAHAM BEN MEI'R

אבן עזרא, אברהם בן מאיר.

SEFER HA-SHE'ELOT.

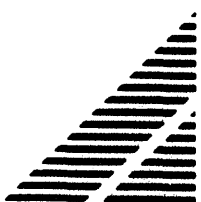
ספר השאלות.

SEPHARDIC SCRIPT



150mm

6"



APPLIED IMAGE
1653 E. MAIN STREET
ROCHESTER, NY 14609
TEL (716) 482-0300
FAX (716) 288-5989

Precision IMAGE Products & Services

Abr. Ibn Ezra

נחמיה 79D
agrees with Latin Cat. Berlin II 147

ד'תתקצ"ח 79D
version b. Cat. Berlin II 146

Joseph b. Joseph ha-Levi
pupil of Sol. bin Benayah

Intro. contents of 12 pages and beg. of first only
See Hark. in 1951

ספר השאלות לאבן עזרא

747

ראשי זאכמי המזלות היו שנים הא' תלמי והב' דורוניוס ושניהם מלכים היו ותלמי מורה משפט המזלות ויש לו ספרים שלשה בדברי העולם גם במולדות ואיג' מורה כי השאלות הם נכונות והנה דורוניוס אמר שהוא נסם פעמים רבות והם אמת רק שלא יהיה השואל מנסם או לועג רק יהיה לבו נכון בשאלתו ובכא הזמן סימן ששם לנפשו יקלז מיד המעלה הצומחת ומזה לזה גם כן היה זכום גדול בשאלות ויש לו ספרים רבים גם אנ' רדפתי אלזריו ויצאתי בעקבותיו והנה אתן לך דרך כלל לכל השאלות המזלות שהם עומדים יורו על כל דבר אמת ונכון ועומד בין טוב ובין רע והמתהפכים יורו על שוא ושקר וכל דבר יעמוד ולא יהיה רק אם היתה השאלה על מלך אם יומר מלכותו מהרה יהיה וכן להליכת הדרך יורה על מהירות ההליכה המזלות בעלי שני גופים יורו על האמת היות קצות הדבר לא כולו והיתד העשירי הוא מהיר ואלזריו היתד הא' ואלזריו הז' ואלזריו הד' ואם היתה היתד העשירי ביתד לול הארץ גם במספר המעלות יזכר מהכח קרוב מרביעיתו ואם היתה הבית העשירי בית יא במספר המעלות ואם היה הבית העשירי בלול הארץ הבית הש' במספר המעלות יזכר שלישות הכח על כן היתד הא' והז' בכל מקום קיימים ובהיות המשרת במעלת תולדת הנה כל הכח ישרו ונשים להיות כלו במספר שמנה והנה אם רזק המעלות יזכר כלל אלזר' ואם רזק ב' מעלות יזכר ב' כלאות ואם טו יזכר ג' כלאות ואם כ יזכר ד' ואם כה ישארו כלל כלאות שלשה וילמד תלמי כי הכוכב ההווה הוא מתולדת הבית הראשון פלזורת מה מעלות הוא בכלל היתד ואמת אמר שהוא בכלל רק איננו כמוהו כי ההווה רזק למש מעלות ישרו לחמישית הכח ואם שנים רביעית ואם שלש שלישית ואם ד' חצי' וככה יש לך לדעת כי יש במזלות העומדים שאינם נאמנים בכל עת בעבור תולדת בעלי הבתים כמו עקרב ועוף כי תולדתו כתולדת המים על כן אמרו הקדמונים כי שור עומד מזכרו וחנן אומר כי דלי רזק מכולם ויותר עומד בעבור היותו בית שבת והוא הנכון בעיני גם במתהפכים אף גדי כמו טלה כי טלה יותר מתהפך גם בבעלי הגופות השנים יותר עומדים הם בתי צדק מבתי כוכב זמה בעבור היותו כוכב עליון ובעבור תולדתו ויש לך להסתכל אל הכוכב העליון או השפל כי אם ישר בהליכתו יורה על כל דבר שישלם ויהיה ואם שב אלזרנות לא יקום הדבר ואם הוא במעמדו הב' יהיה אלזרי יאוש ואם במעמדו הא' ישלזת הדבר אלזר שיהיה קרוב להעשות ואם עבר הכוכב העליון מבט מרובע מהשמש והוא מזרזי ממנה יהיה קצת הדבר וככה אם היה בין המעמד הב' ובין המרובע האלזר וכוכב זמה גם נגה אם י' מערביים והטעם שישקעו אלזר השמש עד היות מנתם צ' מעלות יורו על אמת ונכון ומשם עד המעמד הא' על קצת הדבר לא כולו וככה הדרך האלזרת בעליונים והשפלים כשהם מזרזים הם ילזישו הדבר לא ישלימוהו כהוגן וככה העליונים כשהם מערביים וכשהם כלם עם אור השמש ואף כי אם היו תלזת אור השרפה לא יורו על טוב כי אם על רע בין שיהיו הכוכב מהטובים או מהרעים ובהיות הלבנה מלאה אורה הוא יותר מורה על האמת מעת היתה בזלזרון והכוכב המהיר יורה על מהירות ומהתאלזר יורה על אלזור ויש לך להסתכל לעולם אל תולדת הכוכבים כי כל שאלה שתהיה על דבר שהוא מתולדת מאדים והוא בא היתדות יעמד הדבר ויהיה אמת אעפי שמאדים יורה על שקר כמו שאלת דבר

הבית הראשון אם ישאל אדם על זיון

הנשאים בקיש מקומות הזזיים שהם הזאש
על הדרך שהזכרת בספר המולדות ולעולם
תן לכל מעלה ממקום הלכנה שנה אחרת
במעלות ישרות והסתכל מתי יגיע אל מקום
רע בין במולדת בין במבט במעלות ישרות
והנה אם היה עד אחד עם זה הנה שלמה
לדעת כמה יזיה וככה תעשה לקחת מעלה
שלמה נפי מרזב הארץ והסתכל המכטיו
שהם עשויים בלוח הארץ כי יש להם כוח
גדול יותר מבין מבטים במעלות ישרות ואם
היתה שאלה על אדם אם הוא זזי או מר
הסתכל אם מצאת בעל הבית נשרף מהשמש
או תלזת אורו ומרזבו דרומי הנה מת ואם היה
תלזת הארץ ואף כי בית הרביעי כבר נקבר
ואם היה בבית שנים עשר או השישי גם הוא
רע לכן לא תדין עד שיתלזזר כלז אזור והוא
שתסתכל לעולם אל מקום הלכנה והנה גם
אם היתה במזל הצומח תתן כזה לכוכב שתלזת
הארץ ואף כי הוא בבית הרביעי ממנה כבר מת
ונקבר והנה אם היה בעל הבית או הלכנה
למעלה הנה זזי ואם בעל הבית הצומח בבית

השמיני הנה מת וככה אם היה בעל הבית
השמיני במעלה הצומח אפי' שיהיה כונב טוב
ומשד לנה לומר כי אם היה בעל הצומח מקונל
מבעל הבית השמיני לא יורה על מות רק פלוד
וזה דבר הוא נכון אם היה לבעל הבית השמיני
שלטון אפי' יהיה מעט במזל הצומח או יהיה
בעל השעה ואם בעל הצומח תלזת הארץ
ויתן הכוז לכוכב שהוא למעלה מהארץ
הלכנה יורו על סכנה ונזק שעבר על
הנשאל בשבילו וימלט ואם השאלה היה על
אדם אם יבא במהרה הסתכל אם היה בעל
המזל הצומח באחת היתדות ואף כי העשירי
או הראשון או הלכנה ביזוד באזור אלה
המקומות או יהיה בעל הצומח שכ לאזור
אם השאלה על אדם מתי ישוב לביתו ואם
היה שכ באחת מן היתדות יבוא אותו האיש
מהרה והמזל המתהפך יותר קרוב לבא ואזריו
בעל שני הגופות ואם היה בעל הצומח ישר
בהליכתו והוא איננו מביט אל המעלה הצומח
יורה על אזור וככה אם היה נותן כוז לכוכב
שהוא בבית השביעי ואף כי אם יתן הלכנה
הכוז לכל כוכב שהוא בבית ובעל השעה יש
לו כוז רב כי אם היה בבית העשירי הנה יבא

ספר השאלות לאבן עזרא

מלכות וזה צדק יורה לעולם על אמת רק אם תהיה שאלה בעבור מלכות וצדק
 ביתד לא יתחבר בעבור שתולדותו בהפריה דברי הלשק מסכנות או מריבות וכנה אם
 השאלה לעשות דבר שלא בהוגן ושלם כדת וכתורה וצדק בא היתדות לא יעשה הדבר
 ואם יעשה הדבר יבא ליד קלון ולחפה ומכות מעפי שהוא כוכב טוב ושנתי גם כן יורה
 על כזב כאשר הוא בבית קלון או בבית שנאתו רק אם היתה השאלה על אדם אם הוא
 לא או מת והיה שנתי בא היתדות יורה שהוא מת ולא כן מאדים ויש לך להסתכל לכל המנטים
 והמזכרות כי אם היו שני הכוכבים הממונים על השאלה והטעם בעלי בית המזל העורר
 מזכרים עם בעל בית הדבר ששאל בעדו יהיה הדבר אם אין ביניהם מרצב או רוצב שזה
 בפאה אלוהת רק אם יהיו בב פאת הנה זאת המזכרת תולשב וצוי העדות ואם במבט הנכח
 ואין לא מהם מרצב הנה הדבר שלם ואם לאוצר רוצב יזמר מהעדות כפי רוב הרוצב ואם
 רוצב שזה שהוא בב פאות הנה עדות שלמה ואם בפאה אלוהת הנה וצוי העדות והנה אתן
 לך כלל בממונה שהוא כנגד השואל הסתכל לעולם בעל הבית אם היה מביט אל המעלה
 הצומחת הוא הממונה ואם לא יביט הוא ויביט בעל הכבוד אם יש למזל כבוד בו לאוצר
 מהמשרתים עזוב בעל הבית וקול בעל הכבוד ואם לא יביט בעל הכבוד או אין כבוד וכוכב
 בבית קול בעל הגבול אם יביט והוא הממונה ואם גם הוא לא יביט קול בעל השלישור
 אם יביט רק בעל הפנים אין לו כול והסתכל לעולם מי הוא בעל השעה שאם היה לו כול
 במעלה הצומחת שיהיה בעל הבית או בעל הכבוד או הגבול או השלישות קול אותו ועזוב
 הכל אפי' בעל הבית כי כול גדול יש לבעל השעה בכל השאלות וזה דבר מנוסה ויולמד מפי
 לזה לעולם אם רצית לדעת על מה שאל השואל כל הפקיד על הגלגל והטעם מי שיש לו
 ממשלה בזמשה והטעם במקומות שהם מקומות הזיזים ומהדבר שיורה עליו הבית ששם
 הפקיד ומתולדותו ומתולדת הכוכב המתאבר עמו או המביט אליו תדע השאלה ויש לך
 להסתכל אל הכוכב העליון ממנו מה הם בתי אותו כוכב כנגד המעלה הצומחת ולבית שיביט
 אליו בעליו יותר כול מהבית האחר ויולמד בספר אחר כי לעולם נסתכל אל הלכנה אל מקומה
 ומאזה כוכב נפרדה במזכרת או במבט כי כול גדול יש לה גם יש להסתכל אל הגורל
 הטוב שהוא גורל הלכנה גם אמר שנסתכל אל כול מהמזל העולה ובאזה בירת
 יהיה כול התשיעית גם אלה הדברים שאמר קרובים הם אל האמת רק יש לך להסתכל לעולם
 אם היה כוכב ביתד הראשון לו אפי' שלא יהיה לו שלטון במקומו והסתכל מה תולדתו
 ומה בנים יש לו ממשלה עליהם ועשה כדרך שהראיתך בספר המולדות כי שבת יורה על כל
 דבר קדמון ועל הפולד והיראה וקרקע ומות וזליים וצדק יורה על הממון ועל הבתים ועל שלום
 ומאדים על האזנים ועל הקרובים והמריבות והמלחמות והשמש (כלל אמה) על הזיזים ועל
 המלכים והשררה והאב ונוגה על הנשים והתענוגים ועל האלוהות הקטנות וכוכב חמה
 יורה על כל מיני זכמה וספרות ואומנות והלכנה תורה
 על נקבה גם על הזיזים ומחשבות מתהפכות

זהו עתה דבר השאלות על

דרך השנים שבע פנים

בעזרת חופש כל

חדרים

ויותר אם היה היתד מהמזלות המותהפכין
ובבית התשיעי אדבר על הדרכי הרצוקי
והקרובים וכדרך שהזכרתי על האזיזים
ככה יעשה אם ישאל על אב שיסתכל
אל בעל הבית הד' מקום בעל הבית הג'
וככה תדין מי שישאל על בן או עבד או
אשה או מלך או שונא או אוהב
הבית הרביעי אם שאל שואל
מה יהיה סוף דבר
אם טוב ואם רע הסתכל הבית הד'
אם הוא מהמזלות הישרים הנה אות א'
שיהיה סופו טוב ואם הוא מהמעוותים
הפך הדבר ואם כוכב טוב היה לו שלטון
בבית הרביעי הוא אות שני שהסוף טוב
והפך הדבר אם הוא כוכב רע ויש לך
להסתכל אל הכוכב שהוא בעל בית הלננו
אם הוא ישר בהליכתו או תולת השמש
או במקום שיש לו שלטון או בא' היתדות
או הפך כל אלה והנה הוא אות ג' שיורה
על סוף הדבר ואם היתה הלכנה בביתה
הסתכל הכוכבים שיביטו אליה ומי ירנן
הכלז וקלז הסוף ממנה ואם לא תתן הכלז
לאזר הסתכל מה כלזה בעצמה ורבי' אחיו
שאלם היתה כן עזוב הלכנה וקלז בעל בית
הד' ואם השאלה על קרקע שיפולז יאדם

בית הרביעי
אם שאל שואל
מה יהיה סוף דבר
אם טוב ואם רע
הסתכל הבית הד'

עליו הסתכל הבית הד' אם אין מאדים שם
ולא על כוכב רע לא יפולז כלום והפך הדבר
אם היה להפך ויותר יזיק מאדים בדברי כל
קרקע מכוכב שפתי בעבור ששבת יורה על
הקרקעות ואם למדו הסתכל גם למקום שבת
והנה אם היה במקום טוב לא יורה על רע כי
אם על טוב והפך הדבר אם היה במקום רע
ומהג' משאלה שיסתכל גורל הקרקע והכוכבים
שיביטו אליו ובעל הגורל וממנו יבין ולפי דעת
שבעל הבית הד' יותר לזקק והוא הנכון
הבית החמישי אם ישאל אדם אם
יהיה לו בן הסתכל בעל
הבית הה' אם הוא העולה או יסתכל לבעל
המזל העולה או הוא עמו במזלזלת הנה י"
לו בן והפך זה אם לא יסתכל ועוד אם היה
עדיק במזל העולה יורה על בן ולבעל השעה
כלז גדול כי אם היה בא' היתדות או בבית
החמישי או בבית י"א יורה על בן וכשאר
המקומות לא ואם הלכנה תביט אל בעל
הבית הה' ושניהם מביטים אל המזל העולה
יהיה לו בן והנה אל תדין על היות הבן אם
לא יהיו לך ב' עדים ואם שאל על האשה
הרה או לא והנה אם היתה הלכנה כאזית
היתדות ויותר טוב במזלות בעלי הגוף הנה
הנה עדות ק"מת ואם המזל העולה ממזלות

בית הרביעי
אם שאל שואל
מה יהיה סוף דבר
אם טוב ואם רע
הסתכל הבית הד'

נ"

מהרה ויתכן אם היב המזל מתהפך שלא
יתעכב ימים רק שעות ואזר שראית שיבא
הסתכל כמה מעלות יש בן בעל הצומח חנוכה
שהוא ביתד ותן לפל מעלה יום אזור כפי
המזלזברת או המכט או ביום שיתלזברו יתו
ישלם המכט גם ללכנה כול גדול בכל שאלה
רק אם היה בבית השני או הלז או הו' או היב
או הט' עזוב אותם וילמדו לבו על כי אם היה
המזל העולה אריה או קשת או דלי מעט לזאם
מהלכנה ולא כן בשאר המזלות והדין עמו בענין
ערך ביתו ו הבתים הנזכרים בית אגל

בית השני אם ישאל אדם על מכון

שנלקח או נגנב אם הושב
אם לא הסתכל אם בעל הבית הב' יתן כול
לבעל הבית הא' או אם היה בעל הבית השני
במזל הצומח כבר הושב המכון ועל זה הדרך
תעשה אם הי' בדמות לבעל הי"א וכן לכולם
אם ישאל אדם על דבר שירצה לקנות אם
יריוץ בו הסתכל איך הוא הבית הב' ובעל הבית
ומקום צדק וגורל הלכנה ובעל הגורל וילמדו פני
כי כל דבר שיקנה אדם והלכנה בזלקה ימצא
בזיוץ גדול בממכרו והפך הדבר אם היתה
בזלוק השמש ושאלה על אדם שילוח ממק
או ימכור דבר שיותן לו המלזיר בזמן הקצוץ

שים המזל העולה ללוח והסתכל מי הוא בעל
המזל והפית הז' למלוח ולהלואה מקום הלכנה
וכוכב זלמה והנה אם היה שבת מביט אל אזור
מאלה לא יקח הלואתו לעולם ואם היה המכט
אלהם או א' אזור מהם מאדים לא יכל לקחת הלואה
כי אם בקושי ובמריבות ואם היה צדק או נוגה מכט
יקח הלואתו בלא קושי רק כדצונו וכאצצו וככה אם
כוכב טוב במזל העולה דין הוא כי הלוח יריוץ באשר
קנה ויתן המלזיר מהרה ואם כול רע בהפך הדבר
ואם היה הכוכב הטוב בבית הז' טוב ללוח ולמוכר
ואם רע יותר טוב היה לו שלא ילוח ולא ימכור כי
אם הלוח לא יקלצנו ואם ימכרנו יפסיד המלזיר
במהרה ואם היה הכוכב רע בעל היתד לא יורה על
הרע גמור וככה ילזקר מהטוב בהיותו ביתד אם לא
בעל אלות היתדות בית אגל

הבית השלישי לפי דעתי שהשואל

בעבור אלוין אם יתלזברו
עמו יש לו להסתכל אל בעל המזל הצומח ובעל
הבית הג' והיה אם היו נזכרים או מביטים יתלזברו
ואם לא היה כן ויתלזברו או יביט בעל המזל הצומח
אל מאדים יתלזברו ואם לא היה כן ותתלזבר הלכנה
כי היא תורה על כל דבר שואל עם בעל הבית הג'
או עם מאדים או יהיה עם מכט טוב עם א' מהם
יורה שיתלזברו ואם לא יהיה ככה לא יתלזברו ואם
היו נזכרים או מביטים והם ביתדות יהיה מהרה

פשוט כיוון שיהיה בבית הראשון או
 בבית השני שכל אחד עליון וכל שפל או
 עליון אם היה נשרף תלזת השמש אין
 כלל לו והוא מנוצץ וככה השב לאזור
 יורה שיואלש רק אם היה טוב מהעליונים
 לא תהיה זולשתו שלמה ואם השמש
 הביט מבט טוב אל בעל הבית הראשון
 יעזרוהו המלכים ואם הלכנה שאר בני
 אדם וככה תדין אם היו כן בעל הבית
 השביעי ואם היו נזאברים בעל הבית הא'
 ובעל הבית הז' או הממונה על כל אחד
 היה מביט בעל הבית הסתכל מי ינצח
 כלשר כהבתי בס' ראשית חכמה ויורו שירלזמו
 שניהם וככה מבט הנכח וינצח מי שיש
 לו יותר כח כאשר פרשתי לך בס' המלך
 והנה יורו שירלזמו ובין כך ובין כך אם
 מאדים יהיה בא' היתדות ישפך דם רב
 ואם היה עמו או במבטו שנת יאר'ך
 המלזמה ולא תפסק מהרה ואם צדק
 בא' היתדות יבאו אנשים להכניס שלום
 בין שני המלכים ומה נגה אם היה
 במקום טוב ואם היה כוכב זמה במבט
 דע ויבנים איבה כלב בעבור דברים והנה
 מזלוקת גדולה יש אם שאל שואל על
 שני מלכים איזה מהם ינצח יש אומרים

שיש המזהר בעל הבית הראשון קטון
 בשנים והמזהר חזק ממונן ואחרים אמרו כל
 כיוון יהיה במזל העולה לאשר יזל המלזמה
 והז' לאחר וידועים אמר בי הנכון שישים כלבו
 השואל איזה מהם שירצה קודם שישאל
 והטעם שיאהב יותר והוא יהיה שלו המזל
 העולה גם כן השתבשו חכמי המשפטים אם היה
 המזל העולה עקרב ומאדים בשור וידוע כי
 אם היה בעל המזל העולה בבית הז' הוא מנוצח
 והפך זה אם היה בעל הבית הז' במזל העולה
 והנה זה השבוש הוא בעבור היות מאדים
 כוכב עליון יש אומרים שינצח השואל
 ואחרים אמרו הפך הדבר ולפי דעתי שרעה גבו
 לשואל ולאוביו והנה הסתכל אם היה נגה
 תקיף אז ינצח נגה ואם שאל שואל
 על מדינה אם תקשור על המלך הסתכל
 אם היה השואל בעל המדינה שים המזל
 העולה לפקיד עליה והבית הז' למדינה ואם
 לא יהיה השואל פקיד הסתכל איך מקום
 השמש עם בעל המזל העולה אם היו מבט
 נכח או מבט רביעית יקשרו אנשי המדינה
 על המלך וככה אם יהיה בעל הצומח עם
 בעל הבית העשירי שהוא עשירי כפי מרחב
 הארץ גם יש לעשירי שהוא כפי זשבון
 המעלות הישרות כלל רק כלל פלזות מהא

מנסה למדינה
 כל המביט עלי
 למלך

שנים גופים גם הוא צדו ואם היה שבת
או מאדים בא' החדות אין שם הרין וככה
אם היה בעל השעה במקום נופל ואם שאל
מה תלך ההרה תסתכל אל בעל השעה ונעל
המזל הצומז ובעל הבית הה ודע תולדת בעל
השעה ותולדת המזל הצומז ובעליו ותולדת
הבית הה ובעליו וספור כמה זכרים וכמה נקבות
גם יתן הכול לרביעית שהיא כולל זכר או
נקבה מפאת המעלה הצומזת גם מפאת
השמש והמספר הרב ככל הוא האמת אם
זכר או נקבה וחוצו וספור כמה שנתק עמהם
מקום השמש ביום ומקום הלכנה כלילה ונכון
הדבר רק העיקר בעל המזל הצומז ובעל
הבית הצומזי ^{בית אמרץ ואעלל ואעביר ואחזק}
הבית הששי אם שאל על הזולה
אם יתרפא הסתכל אם
היה בעל המזל הצומז באות החדות ואינו
תלזת אור השמש ולא שב לאזור לא ימות
וככה אם היה בבית הה או בבית הששי עשר
ואם היה בבית הז' ימות ואם בעל הבית
הז' במזל העולה כוכב טוב יהיה אורע ימות
וככה תסתכל אל מקום הלכנה שאם ירין
הכול לבעל הבית הו' ילזק הזול וככה אם
נתן הכול בעל הצומז אל בעל הבית הששי
או אל כוכב רע גם בעל הבית השנים עשר

רע מאד קרוב כבעל הבית הו' והמזלות
העומדים יורו על אורך הזול והמזלות
יורו על קצור הזול ובעל הגופים ששתנו
זולו לזולו אזור או יצא מבית אל בית
וכלבד שלא יהיה הבית הו' או ה"ב מיד
יסור זולו והסתכל אם יש מבט או מזלזת
בין בעל הצומז או הלכנה עם בעל הבית
הרע והיום שיפרד ממנו אם במזלזרת
כדי אור הכוכב שהוא בעל הבית הרע
ואם במבט כדי מעלה אלות או ילזק לסור
זולו הזולה וכבר הודעתך תולדת הכוכבים
ולעולם הסתכל בעל הבית הששי באיזה
בית הוא והטעם המזל כששטר הוא מזלזק
כל הגלגל על האברים והתזלה ממזל טלה
ואל תשכח כאב הכוכבים בכל מזל והשואל
לקנות עבד הסתכל אל בעל הצומז גם
הלכנה איך הם עם בעל הבית הששי וכול
גדול יש לכוכב זמנה בעבדים : בית אפרח ואסתר ואחר

ואם
היה
הכוכב
הרע
המזיק
למזל
הצומז
במזל
או במבט
או ככה
ללכנה
או לבעל
המזל
הצומז
מתאזר
בהליכתו
ויכנס
במהרה
אל
מזל
אזור
לזולו

הבית השביעי זה הבית יורה ענין
המלזמות ועל הגנה
ועל הנשים במקום יסר והנה הסתכל אם
היה בעל הצומז מהכוכבים העליונים ונעל
הבית הז' מהשנים וזקנים וצד
העליון ואם היה השפל לזק מאד והעליון
אמצעי ינצל העליון את התלחתן וככה

הלכה עם כוכב טוב הוא טוב לגנב
והעלם המזל והפך הדבר אם היה
עם כוכב רע ואם נתן בעל הבית השביעי
ועל הצומח כלום לכוכב שהוא באות
היתדות ילקח הגנב ותשוב הגנבה על יד
אזר בפי תולדת הכוכב שהוא בית
וכפי משפט היתד כי אם היה היתד עשירי
יהיה על יד מלך ואם בראשון יבא הגנב
ליד בעל הממון ואם בבית הד' על יד אחר
ממשפלתו ומאבותיו ואם השביעי על יד
שותפים והשואל בעבור שותפות הסתכל
אם היה בעל הבית הז' כמכש טוב עם
בעל הצומח ויש לו ממשלת בבית השני
או בגורל הלכנה אז יהיה טוב והאחרית
טובה ואם מאדים או שבת בבית השביעי
ירמוהו השותפים ויכזבו לו ויאנסוהו בית
הבית השמיני שאלה על האבדה
או עבד שברח
למנו הסתכל אל המזל הצומח אם היה
בעליו שב לאזור או יתן הכז לכוכב שנ
לאזור ישוב העבד אל אדונו ונכה אם
היה בעל הצומח עם כוכב רע והפך הדבר
אם היה ישר בהליכתו או יהיה עם כוכב
טוב וריב למנו שתשים העולה לאדון
העבד והז' לעבד ואם היה בעל הבית הז'
נותן הכז לבעל הצומח ישוב העבד

אע"פ שכתבנו
לכאן ולכאן
בשאלות

מאליו ואם היה בעל הבית הז' תולת אור
השמש יתעש העבד ואם היה בבית הז' או
הבית יב אז הוא יתיר רע והנה מחלוקת בין
חכמי הלכה בדבר זה ואנשי נסית פעמים טאלו
שילקח בעל המזל הצומח בעבור העבד
והשמש והבית העשירי לאדונו ועל דבר
האבדה הסתכל לבעל האבדה המזל הצומח
ובעלז ועל דבר אבדתו הבית הז' גם הב' גם
יש כז גדול לבעל גורל הלכנה אם היה במקום
טוב ויסתכל אל הגורל וכאשר תראה כן תבין
והשואל על דבר שיפוזד ממנו הסתכל אם
היה בעל המזל הצומח והלכנה במקום טוב
בגלגל ואין כוכב רע בא היתדות ולא עם
בעל המזל או הפקיד אם לא היה הבער
מביט אל המעלה הצומחת לא יבא לו נזק
ולא יהיה ואם גבר הפקיד או בעל הבית
או הלכנה אל מלכות כוכב רע כדי אורו
או מעלה אלוהת במכטים יהיה לו הפוזד
ובמזל שבות גם בדברים שידבר ובזלזלו
רק לא יצא לעולם לידי מעשה ואם היה
בעל המזל תולת אור השמש או בבית יב
או הז' או הז' יהיה לו הפוזד ולא יהיה לו
נזק רב רק אם א הכוכבים הרעים באות
היתדות או הוא עם בעל הצומח בא היתדו
אז היא רעה זולה ולא תמלט מהרעה ואם
יביטו כוכבים טובים תדין כפי כוכבים המוכים

מסל' /
למדינה
למחצית

וה שואל על חסד או סבב שנים במצור
 אם תפתח המדינה חסד כלל אם ידעת
 המדינה אם היתה במצור עם כוכבים
 מזיקים בתולדת השנה תפתח המדינה והפך
 הדבר אם היו כוכבים שופים ואם לא ידעת
 מזלה קול לה שאלה והסתכל אם היה בעל
 המזל הצומח והלכנה עם כוכבים רעים תפתח
 המדינה והפך הדבר אם היו כוכבים ואם היה
 שבת או מאדים בא היתדות תלקח בכול ואם
 היה בעל המזל בבית יב או הז' יהרגו אנשי
 המדינה ואם היו כוכבים רעים וטובים ניתות
 הסתכל למי הכול כאשר פירשתי בס' ראשית
 החמה וככה תדין ויש לך להסתכל כי אם היה
 במזל העולה בעל הבית הז' או הז' או הז'
 או היב והוא כוכב רע הוא רע לגמרי ואם
 טוב תלקח המדינה ולא ימותו אנשיה ואם
 היה הכוכב רע ביתד הראשון והוא בעל
 הבית יביא פחדים בנפשות ולא יזיק
 שתלקח המדינה ודע שאם היה כוכב
 בבית שתי עשר והוא קרוב מהמערות
 הצומחות קרוב מאורו יורה על פשע ימיני
 כאשר יבגס הכוכב בתולדת השנה על כן
 אם היה לוזר לאוזר לא יפול להזיק
 ובדבר הגנבה הסתכל אם נתן הכול בעל
 השביעי לבעל המזל העולה ישיב הגנבה
 ישגב לבעליו וככה אם היה תולת אור השמש

מסל' /
למדינה
הכל הרגע
למחצית

זה שמש במזל הצומח או שמש
 לבעל הצומח או ישיב הגנבה
 המלך ופוזרו ממנו וככה אם יתן כוכב סז
 השמש או כול בעל הבית הז' אל בעל הצומח
 ואם היה בעל הבית הב' במזל העולה ישוב
 ממונו לבעליו וככה אם יביט בעל הבית הז'
 אל בעל הצומח ויתן בעל הבית הב' הכול
 אל בעל הצומח וככה אם יתן הכול בעל
 הבית הז' לבעל הבית הב' ויהיה בעל הבית
 הב' ביתד הראשון או בעשירי ואם מצאת
 בעל הבית הז' בא היתדות דע כי הגנב לא
 סר מהמדינה וככה אם היה בעל הבית הב'
 בא היתדות עוד הגנבה שנגנבה שם
 ודע כי אם היתה הלכנה נותנת הכול לבעל
 הצומח הוא זאי עדות שתשוב הגנבה
 וככה אם נתנה הכול לשמש ואם מצאת
 בעל הבית הב' יתן הכול לבעל הצומח והוא
 לא יביט אל הצומח לא תמצא הגנבה
 וככה אם היה בעל הבית הז' בצומח או
 בעל הבית הב' בבית הז' וככה אם היה בעל
 הבית הז' יתן כולו לבעל הבית הב' ואם
 היה בעל הבית הז' בבית הב' או הב' כבר
 יצא הגנב מהמדינה ואם היה באחד אלו
 הבתים בעל הבית הב' כבר הוצאה הגנבה
 מהמדינה ואם היתה הלכנה נותנת הכול
 לבעל הבית הז' לא ימצא הגנב ואם

זה אם הבית העשירי ואם היה בבית הד'
תעלה על אפן ואם שאל על שליח נלוז
דברים ישוב או על כתב זתום אם יש בו
שוב או רע הסתכל לאשר שלח הכתב
מהכוכב שנברלה ממנו הלבנה בין במבט
ובין במולצרת וככה מבעל המזל הצומד
והסתכל לאשר נכתב אליו הכתב וכו'
שולח השליח מבעל הבית השביעי והכנו
שתתן הלבנה הכול לו וממקום הלבנה
ומבט הכוכבים אם טובים ואם רעים וככה
מקום כוכב זמנה כי יש לו כול גדול נכתבים
וככה תדין

בית אגלך ולצלמנה ואלהיה

הבית העשירי אם שאל שואל אם

יתן לו המולך מקום
שיהיה נגיד עליו הסתכל לשואל מבעל
הבית הצומד והנה אם היה עם השמש
בא' היתדות והוא מקובל ממנו תנתן לו שאלו
ואם לא היה בא' היתדות יאמר לו המלך לעשו
זפצו ולא יעשה ואם לא מקובל מהשמש
והוא נשרף בא' היתדות יכעס עליו המלך
ויתנהו בבית הסהר גם ככה תסתכל אל בעל
הבית העשירי כפי צרכי הארץ כי הוא יותר
זקוק מבעל הבית העשירי במעלות ישרות
אעפי שיש לו כח והנה אם היה מביט אל
בעל הצומד או הפקיד אם לא יביט בעל

הצומד אל המעלה הצומדות תתכן שאל
השואל וככה אם חלפה תביט אל בעל
הבית העשירי ותתן הכול לו ואינו שוב
לאחור או תזות אור השמש ואם היה בעל
הבית העשירי מביט הסתכל איזה מבט
אם טוב ואם רע וככה תדין ואם היה בעל
הבית העשירי במזל הצומד ואינו שוב
לאחור ולא תזות השמש תנתן שאלתו
ואם בעל הצומד יהיה בבית העשירי
ויביט אליו כוכב טוב תנתן בקשתו וככה
תדין אם יתן הכול בעל הצומד או הלבנה
לכוכב שהוא בבית העשירי ויותר טוב
אם היה מהטובים כי הרעים לא יזלקו
כבוד רק אם היו זקקים מפאת השמש
ויהיו במזל אחד הכוכבים הטובים גם
בגבולם והטוב מכולם מבט הכוכבים
אליהם ואחור שהראית לך הדרכי שתוכל
לדעת בהם אם יעשה המלך זפצו תוכל
לדעת הפך הדבר שאם לא יביט בעל
הבית הי' אל בעל הצומד ולא יהיה נצומו
(ולא שאל בעל הצומד לכוכב שהוא בבית
הי' וככה הלבנה או אם יביט ואינו ביתו
לא יצא לידו מעשה כלל ואם ראית
שיתכן חפצו ותצא לדעת זמנו עוד
אפרשנו בסוף הספר

בית אגלך ולצלמנה ואלהיה
בית אגלך ולצלמנה ואלהיה

בית
לספא

והרעים בקנה כספ רחוקה חכמה ודע כי
לזכמי נפולת אמרו צדיק וצדיק צדק מוסר
הגנה ומקום געס צדק וצדק וצדק וצדק
הטמון ומה אם צדיק וצדיק וצדק וצדק
הבית התשיעי השמאל על דרך הליכה
הסתכל אם היה בעל
המזל העולה בבית הש' ילך בדצון נפשו ואם
היה בעל הבית הש' בבית הראשון לאות כי
יבא לו דבר ויתלדש לו שילך ממקומו ואם
היה בעל המזל הצומח נותן כולו לבעל הבית
הש' או הפך הדבר ילך וכל זה שאמרתי הוא
בדרכים הארוכים וככה הסתכל לבעל הבית
הג' בדרכים הקרובים והסתכל אל מקום גלגל
שיש לה כולו רב בהליכת הדרכים וככה מאלי
וילמד תלמי אם היה שבת בבית הש' בהליכה
ביום יורה על סעודה גדולה ביום ואם רחיה
מאדים בבית הש' בהליכה בבשעה יורה על
לסטים שיצאו אליו בדרך וילמד משאלת
אם היה הממונה שהוא הפקיד בא' היתדות
הרביעיות של גלגל כנגד מעלה הצומחות
שהן נקבות יורה על הליכה ולפי דעת שזה
איננו נכון רק אם היה בבית הש' בלבד ובעבור
היות זה הבית בית השמועות ע' עובדי דרכו
גידים אזכר מה שדברו קדמונים אמרו אם
היה המזל העולה אלזד מהמזלות העומדים
הוא אמת רק יש מחלוקת גדולה במזל

עקרב והנכון שלא יסמוך אדם עליו ואם
היה המזל העולה אלזד מהמזלות העומדים
על קזב ושקר ואם היה א' מבעלי שני גופות
יש ממונו נכון ויש ממונו כזב והסתכל אל
מקום הלכנה כי ממנה תקול העדות אם
הוא במזל עומד או מתהפך או בעל שני
גופות והכוכבים הטובים יורו על האמת אם
היו בא' היתדות והרעים הפך הדבר רק אם
היתה השמועה על דבר מלחמה ומריבה
ומאדים בא' היתדות הדבר הוא אמת ואם
היה צדק שם אל תסמוך שהוא אמת בעבור
שהוא הפך תולדתו וככה אם היה שבת
בא' היתדות והשמועה על מת או שבו או
או זולה הדבר הוא אמת כי הוא תולדתו
וילמד לבו מעשר בספריו השמר לך אם היה
מאדים בא' היתדות ואם כי הז' אל תדין כי
כל מה שתדין יהיה כזב וכך אמרו רבנים על
מזל עקרב והנה אם מצאת המזל המתהפך
והוא בא' היתדות חוב הדבר הוא אמת כי כולו
יש ליתר ממה שיש למזל המתהפך ולעולם
הבט אם היתה הלכנה נותנת כולו לכוכב
בא' היתדות הדבר הוא אמת ואם הוא
בנופל הוא כזב ואם באמצעי יש ממונו
אמת ויש ממונו כזב ואם היה הכוכב
המקבל כולו הלכנה ביתד הראשון הדבר
הוא אמת ועוד לא נשמע אצל הכל והפך

לבעל הצומח או בעל הצומח אלו וזה
 עוד יותר דע או שיתן הכל בעל הצומח
 לכוכב שהוא באותה היתדות ואם היה חנוכה
 ההוא בא היתדות מהרעים הוא יותר רע ואם
 היה בעל הבית הזה ימות בבית הסהר ודע
 שאם נתן הלכנה הכל לבעל המזל הצומח
 גם הוא סימן רע ודע כי אם יהיה הכוכב שני
 ביתד מתאזר בהליכתו הוא יותר רע ואם
 מהיר יתאזר מרעתו ויש לך להסתכל כי
 הכוכב הזוהר לאזור לא יוצא מהרה ואם
 בעל הצומח יהיה נשרף אין ספק שלא יצא
 ואם לא יהיה מקובל מהשמש שם ימות ואם
 רצית לדעת איך לב המשם אותו בבית הסהר
 הסתכל אל הבית הזה ודע מי הוא בעליו ואלו
 הממונה אם לא יביט בעל הבית ויביט הממונה
 ודע היאך הם מבטין עם המזל העולה ועם
 בעל הצומח ועם הלכנה וכפי המכטים תדין
 ודע כי דרך השבוי כמו הנאסר אין בניהם
 הפרש ואם שאל שואל על בהמה שירצה
 לקנות הסתכל אם היה כוכב טוב בבית שנים
 עשר או היה כן עם בעל הבית והוא במקום טוב
 כנגד המעלה הצומחת אז ישוב לו לקנות
 הבהמה ואם היה בעל בית שנים העשר בבית
 השביעי יפול ממנה ואם היה כוכב טוב לא יקנו
 ואם רע יזיקנו הרבה וככה אם היה בעל בית
 שנים העשר על מבט גכל בעל הצומח
 תשליכנו הבהמה ובמבט רביעית יהיה
 פחד ולא יפול רק אם היה בעל הבית הראשון
 חוזר לאחור הנשים הסתכל אם היה
 בעל הצומח מביט או מתחבר
 עם בעל הבית הזה או במזל העולה ואינו
 חוזר לאחור או תחת השמש אז יהיה
 הזווג וככה אם נתנה הלכנה הכח לבעל
 הצומח והוא באחת היתדות ואם לא
 מצאת הכח וראית שכוכב גבול מבעל
 השביעי או הראשון ויתן הכח לאחד מהם
 וישלם הזיווג על יד אמצעי ואם ראית
 שבעל בית הזה יתן הכח לבעל הצומח

וזהו סוד המעלה הצומחת

הוא לאות כי האשה תאהב הבעל יותר מדי והפך
 הדבר אם היה לחפץ גם הסתכל מקום נגה בשלש
 הזכרים כי אם היה גותן הכח לבעל הצומח ירנן
 הזווג וככה אם היתה במזל הצומח ויש לו שם
 שלטון ואם ראית שאין מבט בין בעל הבית הזה
 ובין בעל הצומח ואין נגה מביט אותו תתן הלכנה
 הכח לכוכב שהוא נופל ואף כי אם היה הכוכב
 מהרעים והסתכל הבית ששם הכוכב משם תבא
 המריבה והנזק עד שלא ישלם הזווג אם בבית
 הא בעמר השואל שינחם ולא ירצה להשלים ואם
 בשני בעבור הממון וככה כל הבתים בדרך שיווה
 כל בית ובית כאשר הזכרתי בספר ראשית החכמה
 וכאשר הסתכלת לשאלות הזכרים הסתכל בשאלות
 הנשים ושים במקום נגה והלכנה מאדירים והשמש
מקום הגובה הסתכל מקום הזה והוא איזה מוס
 יהיה חזק באיזו רביעית הוא
 כנגד המעלה הצומחת כי אם היה בין הבית הי
 והמעלה הצומחת הוא הגובה בפאת דרום ממקום
 הגובה ואם בין הצומחת והיתד ההביעי הוא בפאת
 מזרח ואם בין היתד הד אל הז היא בפאת צפון
 ואם מדרום הז אל הבית הי היא בפאת מערב
 ואם רצית לדעת הדרומי או הצפוני אם הוא
 מזרחי או מערבי וככה המזרחי והמערבי
 אם הוא צפוני או דרומי הסתכל אל המזל ששם
 בעל הבית הזה או הח ודון כפי תולדתו ואם
 אתה בקשת בדרומי ומצאת שהכוכב במזל
 דרומי הסתכל תולדת הכוכב ועזוב המזל
 וככה הזכרתי לך כי צדק יורה על צפון ומאדים
 על דרום והשמש וכוכב חמה על מזרח ו
 והלכנה ושבתני על מערב ויש מחלוקת גדולה
 בכוכב נגה רק דורוניוס אמר כי הוא מערבי
 על כן הוא כבודו הפך כבוד חמה גם משא
 לזה כי שבתני מזרחי בעבור שיש לו שותפות
 במזלות המזרחיים **המטמון** לא
 מצאתי לדורוניוס דבר בו ותלמי
 אמר כי לא יפול אדם לדעתו והנה אכתוב
 לך מה שאמר מושא לזה ואשר אמר כנכה

הבית עשירי הסוזה ואם היה בבית הסוזה
תצא הסוזה מידו וילמד משאלו באסוזה
כוכב רע במזל העולה תשולת הסוזה
ויפסיד בה בעלה ואם כוכב טוב להפך ואם
היה בעל הבית הב' במזל הצומח בולוז

תמכר הסוזה בלה ^{בית אלעזר ואסקן ואדנולב א' כבולר ואמנהוב ופי' תבי' צלב צלחב לאמר}
בית השנים עשר זה הבית יורה על

בית הפהר גם יורה
בן הבית הששי ויש לומר גם הבית השמיני
וחנוך לומר היתד הרביעי הסתכל אם מהלך
הלכנה במרוצה יורה על מהירות צאתו והפך
הדבר אם היה מתאזר ואם היתה ביתד ותתן
הכלל לכוכב הוא בבית הג' או הט' יורה על
מהירות צאתו וככה אם נתנה הכלל לבעל
הבית הט' או הג' ולא יהיה בא' היתדות וכאשר
דנת על הלכנה ככה תדין על בעל הצומח
ודע כי בול גרול יש לרביעות הגלגל כנגד
הצומחות כי הרביעות שהן בולזקת נקבות
יורו על מהירות צאת הנאמר והפך הדבר
הרביעות האזרות והמזלות המתהפכים יורו
על מהירות והעומדים הפך הדבר ומזלות שני
גופים אמצעיות גם יתכן אולר שיצא שיושב
ואם ראית בעלי היתדות ביתדות לא יצא
מבית הסוזה ויותר רע אם היה בעל הצומח
בבית הרביעי או שיתן הכלל בעל שנים העשר

לבעל

הבית עשירי

וכל למכרה מאדם יורו אדם יורו אדם
לבעל הסוזה שהוא המכר והמכר אם
יש מבט בין בעל הצומח ובין בעל הבית
הז' שהוא הקונה תשלם הסוזה וכבר
אם היה כוכב לוקוז אור בעל הצומח
ונותנו לבעל ה' הז' תשלם הסוזה על יד
אמצעי ואם לא יהיה בן לא תמכר הסוזה
גם הסתכל אל הכוכב שנבדלה הלכנה
מכחו והוא יורה על המוכר אם היה בול
שלטון ללכנה במקום המעלה הצומחות
אפי' שלישות והכוכב שתתן הפולר
הוא סימן הקונה ואם לא תמצא שני
הדברים ללכנה עזוב אותה ואם שאל
על הסוזה שיש לאדם אם יוכל למכרה
ולא יזכר אדם ידוע שיהיה קונה הסתכל
אם היה בעל הצומח בא' היתדות לא
ימכר כי אם אולר אולר וזמן זב ואם
היה כוכב רע בא' היתדות ואין להם מקומו
ימכר לא תמכר הסוזה והפך הדבר
אם היה כוכב טוב וילמד לזכור אם
היה הכוכב הרע במזל העולה יורה כי
המוכר לא ירצה למכור ואם בבית הז'
לא ימצא קונה ואם בבית העשירי

שהיה מאריך הודו אמר אם יהיה אחד הכוכבים הטובים באחת היתדות המטמון ונכה המאורות אם היו במבט טוב עם כלכס טובים ואם היה אחד מהרעים באחת היתדות המטמון הוא שוא וכזב ואם היה בביתו היה אמות וכלקח המטמון והנה אמר שתתכל היתד ששם הכוכב הטוב אם הוא מזרחי או מערבי או צפוני או דרומי ושם הוא ואחר כן קח ממקום הכוכב הטוב לכל שבע מעלות ומחצה שהם רביעית מזל אחד והחל לספור ממזל הכוכב הטוב והטעם המזל שהוא שם וראה המזל שיפול שם החשבון ואח"כ קח בעל המזל ועשה כדרך הזה עד שתדע המקום וכנה אמר הסתכל הכוכב הטוב אם היה במזל עומד הוא תחת הארץ ואם הוא בשנים גופות הוא בקיר ואם הוא במתהפך הוא בתקרה (במקרה) והטעם ג' המקרה ואמר אם מהערש ואם במבט לבנה הוא סמוך אל הפתח ואם במבט השמש הוא בחצר מגול לפני השמש ואם במבט כוכב חמה הוא במקום ששם דבר כתוב או מצוייר ויאמר בספר אחר עשה מהמקום כדמות עגולה לקו המזלות וראה הכוכב המצוי באי זה מקום וידע אם הוא דרומי או צפוני והנה אם הוא דרומי הוא לפנים מקו עגולת המזלות ואם צפוני חוץ ממנה ואמר שיסתכל כמה רוחב הכוכב ומה ערך יש לו את כל רחבו והוא הכתוב בסוף לוחות המרחב אז ידע מקום המטמון וכל מה שיהיה רחוק מגלגל המוצק ככה יהיה קרוב מהארץ וזה הפך שקול הדעת רק הוא אומר שככה בפה ועלה בידו והשואל מה הדבר הטמון ידע כי שבת יורה על העופרת ועל התבן ועל העצים ועל האבנים וכל דבר קר וכבד ונבזה וצדק יורה על הבדיל והחטה ונוגה על הנחשת וכל מיני תכשיטי הנשים וכוכב חמה על כל דבר מצוייר בצוירים משונים ועל כסף חי והלבנה על הכסף ואם היה המזל העולה מהאש או מהאוויר הוא דבר נבדל וככה אם היה שם בעל הצומח בידו הוא נבזה וככה במזלות המים והעפר ומראה המטמון יודע

היה כוכב במבט עם תלמידים בארץ מדינתו עם ילדיו וחסד שבת יורה על דבר טוב דכא יחס במבט למה זול בארץ קרוב למזל

אמר אם יהיה אחד הכוכבים הטובים באחת היתדות המטמון ונכה המאורות אם היו במבט טוב עם כלכס טובים ואם היה אחד מהרעים באחת היתדות המטמון הוא שוא וכזב ואם היה בביתו היה אמות וכלקח המטמון והנה אמר שתתכל היתד ששם הכוכב הטוב אם הוא מזרחי או מערבי או צפוני או דרומי ושם הוא ואחר כן קח ממקום הכוכב הטוב לכל שבע מעלות ומחצה שהם רביעית מזל אחד והחל לספור ממזל הכוכב הטוב והטעם המזל שהוא שם וראה המזל שיפול שם החשבון ואח"כ קח בעל המזל ועשה כדרך הזה עד שתדע המקום וכנה אמר הסתכל הכוכב הטוב אם היה במזל עומד הוא תחת הארץ ואם הוא בשנים גופות הוא בקיר ואם הוא במתהפך הוא בתקרה (במקרה) והטעם ג' המקרה ואמר אם מהערש ואם במבט לבנה הוא סמוך אל הפתח ואם במבט השמש הוא בחצר מגול לפני השמש ואם במבט כוכב חמה הוא במקום ששם דבר כתוב או מצוייר ויאמר בספר אחר עשה מהמקום כדמות עגולה לקו המזלות וראה הכוכב המצוי באי זה מקום וידע אם הוא דרומי או צפוני והנה אם הוא דרומי הוא לפנים מקו עגולת המזלות ואם צפוני חוץ ממנה ואמר שיסתכל כמה רוחב הכוכב ומה ערך יש לו את כל רחבו והוא הכתוב בסוף לוחות המרחב אז ידע מקום המטמון וכל מה שיהיה רחוק מגלגל המוצק ככה יהיה קרוב מהארץ וזה הפך שקול הדעת רק הוא אומר שככה בפה ועלה בידו והשואל מה הדבר הטמון ידע כי שבת יורה על העופרת ועל התבן ועל העצים ועל האבנים וכל דבר קר וכבד ונבזה וצדק יורה על הבדיל והחטה ונוגה על הנחשת וכל מיני תכשיטי הנשים וכוכב חמה על כל דבר מצוייר בצוירים משונים ועל כסף חי והלבנה על הכסף ואם היה המזל העולה מהאש או מהאוויר הוא דבר נבדל וככה אם היה שם בעל הצומח בידו הוא נבזה וככה במזלות המים והעפר ומראה המטמון יודע

אמר אם יהיה אחד הכוכבים הטובים באחת היתדות המטמון ונכה המאורות אם היו במבט טוב עם כלכס טובים ואם היה אחד מהרעים באחת היתדות המטמון הוא שוא וכזב ואם היה בביתו היה אמות וכלקח המטמון והנה אמר שתתכל היתד ששם הכוכב הטוב אם הוא מזרחי או מערבי או צפוני או דרומי ושם הוא ואחר כן קח ממקום הכוכב הטוב לכל שבע מעלות ומחצה שהם רביעית מזל אחד והחל לספור ממזל הכוכב הטוב והטעם המזל שהוא שם וראה המזל שיפול שם החשבון ואח"כ קח בעל המזל ועשה כדרך הזה עד שתדע המקום וכנה אמר הסתכל הכוכב הטוב אם היה במזל עומד הוא תחת הארץ ואם הוא בשנים גופות הוא בקיר ואם הוא במתהפך הוא בתקרה (במקרה) והטעם ג' המקרה ואמר אם מהערש ואם במבט לבנה הוא סמוך אל הפתח ואם במבט השמש הוא בחצר מגול לפני השמש ואם במבט כוכב חמה הוא במקום ששם דבר כתוב או מצוייר ויאמר בספר אחר עשה מהמקום כדמות עגולה לקו המזלות וראה הכוכב המצוי באי זה מקום וידע אם הוא דרומי או צפוני והנה אם הוא דרומי הוא לפנים מקו עגולת המזלות ואם צפוני חוץ ממנה ואמר שיסתכל כמה רוחב הכוכב ומה ערך יש לו את כל רחבו והוא הכתוב בסוף לוחות המרחב אז ידע מקום המטמון וכל מה שיהיה רחוק מגלגל המוצק ככה יהיה קרוב מהארץ וזה הפך שקול הדעת רק הוא אומר שככה בפה ועלה בידו והשואל מה הדבר הטמון ידע כי שבת יורה על העופרת ועל התבן ועל העצים ועל האבנים וכל דבר קר וכבד ונבזה וצדק יורה על הבדיל והחטה ונוגה על הנחשת וכל מיני תכשיטי הנשים וכוכב חמה על כל דבר מצוייר בצוירים משונים ועל כסף חי והלבנה על הכסף ואם היה המזל העולה מהאש או מהאוויר הוא דבר נבדל וככה אם היה שם בעל הצומח בידו הוא נבזה וככה במזלות המים והעפר ומראה המטמון יודע

כמספר אור הכוכב הדע והשמר שלא תתן
 הלכנה הכח לכוכב חוזר לאחור כי יקרא שותה
 המשקה וככה אם תתן הלכנה הכח לכוכב
 שהוא למעלה מן הארץ כנגד המעל הצומחת
 פ"י כל זבדים לזנבים מוצר מעלה צומחת שזול בית זרלסון
 בשעת השתיה על כל יש לך להשמר ויאמר
 יעקב לכנדי אם רצית לחסר המרה האדומה
 שים הלכנה באחד מזלות האש ואם לחסר
 המרה השחורה שימנה באחד מזלות העפר
 חוץ מגדי פ"י מפני שזול בית שבת ואם לחסר הליחה
 שימנה באחד מזלות המים ואם לחסר תולדת
 הדם שים אותה באחד מזלות האויר וזה הטעם
 להקיז דם ומבט מאדים משלישית או ששית
 טוב להקיז דם וישבתי הוא רע והטוב שלא
 וסתכל פ"י שלא יזיה לו שום מבט וכל הקדמוני הקבימה
 דעתם שאין ראוי להקיז דם אם הלכנה בתאומים
 והטעם ידוע שהוא בית הזרועות והידים כי אמר
 תלמי השמר שלא יגע בחזל באבר שלכה
 שם כנגד מזל טלה שהוא הראש כאלו היתה
 הלכנה בפרטן והוא יורה על החזה אמר שאין
 ראוי לשום כויה בחזה כי הכויה היא בדרזל וזה
 הדבר לפי דעתו ולפי דעת רבים מנוסה ומחלוקת
 בין חכמי המזלות במבט השמש אל הלכנה והם
 אומרים כי מבט רביעית ומבט נכח הוא רע ומבט
 ששית ושלישית טוב ואני אומר כי מבטי השמש
 כלם אל הלכנה טובים הם כי אורה מאורו על כן
 אם תתן הלכנה הכח לשמש מאיזה מבט שיהיה
 בשתיית משקה לשלשול לבריאות הגוף לא יזיק
 רק אין ראוי להיות השמש למעלה מהארץ פ"י במזל
 אמר תלמי אם רצונך להקיא שים הלכנה רע עס
 נותנת הכח לכוכב שהוא למעלה מהארץ ויותר
 טוב אם היתה הלכנה במזל שור ולפי דעתי שגם
 תתן הכח לכוכב חוזר לאחור ובלבד שלא יהיה
 מבט רע עם כוכב רע רק שיהיה במבט שלישית
 או ששית רק עם כוכב טוב אע"פ חושש איזר
 מבט שיהיה וככה השמש לפי דעתי אם יהיה
 השמש למעלה מהארץ והזכרתי זה הטעם בבית הזה
 בעבור כי הרפואה היא תועלת לגוף והיא מתועלת
 החיים "

הבית השני אם רצית לקנות דבר שתרויח
 בו שים הלכנה בחלק הגלגל
 הקטן פ"י ג"י ור"י כי בחלק הזה מיוחס לירח והיא תוסף
 בהלכנה גם רחבה יוסף ותהיה על מבט טוב
 מאחד הכוכבים הטובים ואם יכולת לשום המעלה
 הצומחת כדי שתהיה הלכנה באחת היתדות או
 באחד הסמוכים או בבית הג' אז יהיה יותר טוב
 ואם לא יכולת שימנה שתתן הכח לא הכוכבים
 שהם במקומות הנזכרים אם הוא כוכב טוב מאי
 זה מבט שיהיה ואם רע יהיה המבט ששית או
 חמישית והשמר שלא יהיה הכוכב המקבל הנח
 בעל הבית הח' כי הוא יורה על ההפסד ובעבור
 שכוכב צדק יורה על הממון טוב הוא שתשימנו
 באחת היתדות או הסמוכים הדבקים או בשני
 והשמר שלא יהיה בביתם האחרים ואם היה
 במקומות הטובים השמר שלא יהיה נשרף
 או חוזר לאחור או עם כוכב רע או עם מבט
 רע עמו ואם יכולת להעלות מזל כדי שיהיה
 גורל הלכנה בבית י"א ממקום הלכנה אז יהיה
 הטוב הגמור ואם רצית לתת ממון בהלוואה
 שים בעל הבית הב' נותן הכח לבעל הצומח
 והסתכל אל מקום הלכנה שתהיה במבט טוב
 עם כוכב טוב ואם היה שב לאחור לא
 תחוש מזה רק יש לך להשמר שלא יהיה
 נשרף גם כן שלא תתן הלכנה הכח לכוכב
 טוב או רע שיהיה בבית נופל או בבית הח'
הבית השלישי אם רצונך לבחור
 שעה ללמוד התורות
 שים הלכנה בא' פ"י צדק ויותר טוב אם
 יסתכל כוכב צדק אליה מאיזה מבט שיהיה
 ואם היתה הלכנה בבית הג' אז טוב לה
 והשמר שלא תתן הכח לכוכב חוזר לאחור
 כי ינחם ויעזוב למודו גם שלא יהיה הכוכב
 נשרף מהשמש כי יורה שיתחדש עליו דבר
 שימנענו מהלמוד גם לא יהיה הכוכב נופל
 כי יורה שישנא מהלמוד ויעזבנו ותהיה
 לו

המזל

יכולת שימנו בבית הרביעי רק מאדים השמר שא
 היה בא היתדות כלל ולא בבית החמישי ולא
 בבית עשתי עשר כי יהרג הבנים וכנה לא יהיה
 שבת בבית החמישי ואם לא יכולת יהיה על
 הבית החמישי אם יסתכל כוכב טוב אליו והשמר
 שלא תהיה הרבנה עם כוכב רע או מבט רע
 (פ' מבט נכח לו רביעית) אם היתה בן תורה שתפול
 האשה ולדה וזה דבר מנוסה וחכמי המזלות אמרו
 דברים הרבה "מי שירצה לעשות פעולה ראויה
 שישים נגה במקום טוב ולא יהיה בעל הבית
 החמישי במבט רע (פ' שהוא בית דתענוג) עם
 המזל הצומח ולא עם בעליו ותהיה הרבנה במקום
 טוב "ואם להכנס למרחץ תהיה הרבנה באחד
 מזלות המים בלא מבט רע עם מאדים ועם
 שבת וואם יביט מאדים מבט טוב לא יזיק
 כלל רק יועיל ככה אמרו הקדמונים"

הבית הששי הרוצה לקנות עבד או
 שפחה ישים הרבנה באחד
 בתי כוכב חמה או במזל שור ואמרו כי אם
 תהיה הרבנה באר"ה יהיה העבד אכלן ובעל
 טרדה ואם היה במזל קשת או גדי יברח
 היה במזל דלי ימות העבד מהרה (פ' לני שבענו
 שבת) ואם היה במזל דגים יחשוד העבד את
 אדוניו שירצה לעשות רע ולא יהיה לך העבד
 נכון ואם יכולת לשים בעל הבית הששי ואף
 כי אם היה במזל שהוא על צורת אדם במבט
 טוב עם המעלה הצומחת ועם בעליו אז יהיה
 יותר טוב והשמר שלא יהיה נכח הצומחת
 או נכח בעליו ואם היה נכח הבית הב' יפקיד
 ממון בעליו אמר דורוניוס אם היה בעל הבית
 הששי בשעת הקניה בבית השלישי או ה' י
 יברח העבד מאדוניו ואם היה חוזר לאחור
 (פ' בעל הבית הששי שהבית הזה יורה על העבדים) ואם
 שישב אל אדוניו הראשון ואם היה נשרף
 ימות מהרה "

הבית השביעי אם
 רצית להוציא מלך או שר מלחמה
 ללכת לקרב השמר ודקדק מקום הכוכבים והנה

תסתכל אם לכתו על הים השמר שלא תשים
 מזל העולה אחד ממזלות האש שלא יעבור
 עליו סער גדול בים ולעשות מלחמה מזל עקרב
 הוא טוב ובלבד שיהיה מאדים במקום טוב
 ולא יהיה נשרף (פ' לפי שהוא בעל הצומח) ולא
 חוזר לאחור ואם יכולת לשים נגה בעל הבית
 השביעי (פ' שהוא בעל הבית השביעי עם מאדים וכו')
 כי בעליו יהיה שור הבית הזה וכמה יהיה ביהו"ל שיתן הכח
 למאדים מאיזה מבט שיהיה אז יותר טוב
 ואין ספק שיצאח היוצא את אוביו ויעשה
 בו חפצו ואם העלית מזל דגים ולא היה
 צדק במקום טוב שים נגה במקום טוב
 ושים כוכב חמה בעל הבית השביעי (כל שיהיה
 בבית השביעי כי בעלות דגים יהיה הבית הזה בהולדה שבע
 בזה כוכב חמה ואמר ששים אותו במקום רע לך שאלו
 הצדק כמון בית נכוננו והדומים לו) במקום רע או
 נשרף או חוזר לאחור והשמר שלא יעלה
 מזל סרטן בעבור שהוא לכוכב שפל רק אם
 היה מזל צדק שם או יהיה צדק בא היתדות
 שהוא הא או ה' (כל שיהיה טוב) כי בשביעי
 הוא בעל קלון ולהיות בעל הבית הנשרף
 בתחלתו הממונה עליו בבית הד' או ה' או
 טוב רק אם יביטו אליו המאורות לא תחוש
 כי מבט המאורות מששית או משלישית
 אל בעל הצומח או הממונה הוא טוב מאד
 ומבט רביעית אמצעית ואם במזלות ארזים
 או קצרים גם הוא טוב (פ' כי במזלות ארזים
 מבט רביעית לשלישית ובמזלות קצרים ישוב לשלישית
 כאשר הפרש בספר הטעמים) רק מבט נכח לעולם
 הוא רע כי הכוכב אז יהיה שב לאחור ואם
 יהיה בעל הצומח שב לאחור מיד יברח
 מפני אוביו ואם היה כוכב עליון ימלט ואם
 מהשפלים יתפש או יהרג ואם יכולת לשים
 הרבנה נבדלת סמוכהרת או מבט כוכב
 טוב ותתן הכח לכוכב רע או טוב שיהיה נפול
 או נשרף או נמזל לאחור גם הוא טוב (פ' ואם
 היה כוכב רע יפול ויהיה נפול) כח לו ואם היה טוב אחר
 פניו לנפול לו נשרף לו נזול יחסר מכחו ופועלו ויחזור עמו
 בזה לא יאחר כמו שאלה כל השמות חכמה (פ' יהיה טוב) וזה
 יעשה

לז מריבה בעבור רכוש וצדקה היה הכובד המקל
מהרעים אז הוא יותר רע ואם היה מהטובים
יהיה דבר קל וללכת בדרך קרובה השמר שלא
יהיה שבתו בבית הג' ואף כי אם היה הדרך בים
או בנהר וככה מאדים לא יהיה בשלישי אם
הדרך ביבשה והשמר לך כי דבר מנוסה הוא
מהקדמונים ואני נסיתיו שלא תכנס לעולם בים
בין בדרך רחוקה או קרובה ושבתו בעל השעה
ועוד אדבר על זה בבית התשיעי

בית הרביעי מי שיקנה קרקע יש לו
להשמר שיהיה בעל הבית
הרביעי במקום טוב כנגד המעלה הצומחת
ותהיה הלכנה במזל עומד כי הקרקע הוא הפך
ההליכה על כן אמרו הקדמונים שתהיה הלכנה
במזל מתהפך בכל הליכה והדין עמהם ויש לך
לעולם בין לקנות קרקע או שום דבר בעולם
שתשים במקום טוב כנגד המעלה הצומחת
בעל הבית ששם הלכנה כי הוא יורה על קוף
כל תמלה ורע כי שבתו אם היה במקום טוב
כנגד המעלה הצומחת ויעל דק מאד כי שבתו
היתד ורע כי שבתו ובלבד שיהיה מזל רחי
מהשמש ודע כי הבית הרביעי הוא בית הקרקעות
לכל אדם והוא והקרקעות במולדי המלכים
הם המדינות והנה אם בקש מלך ליסד מוסד
לבנות מדינה שים המזל העולה אחד מהעומדים
ומזל דלי טוב מכלם ותהיה הלכנה במקום
טוב ויהיה כוכב טוב מביט אל המעלה הצומחת
ואם היה באחת היתדות אז טוב ולא יהיה בעל
הצומח נשרף ולא שב לאחור ולא עם כוכב
רע ולא עם מכש רע עמו ואם כיטו שג
המאורות או האחד מהם אל בעל המזל ואם
המזל הצומח אז הוא יותר טוב שאין למעלה
ממנו ואם יכולת שתשים שבתו בבית היב
ומאדים בששי טוב ואם לא שים אותם בבית
הג' או הבית השני ואם לא שים אותם בבית
שש שבתו בבית א' ובלבד שיהיה מזל רחי

לח

גלילי

בליהוצאדים הפך הדבב ואם רצו חסידים
לבנות חומה לשמור מדינה ידועה וידועה ממזלה
השמר לך לא תשים המזל העולה השבע ממזל
המדינה כי הוא ממזל אויביו אומר תלמי אם
היה בתחלת מוסד המדינה או בית או ארמון כי
הדרך אחת היא בעל המזל הצומח עולה למקום
גבהותו אז הוא טוב והפך הדבר אם היה יורד
לשפלותו וזה הגבהות כנגד גלגל המוצק פ' י
לא בשפלות גלגל המוצק כי לא יזל כוכב טוב ואין צורך כי לא
יהיה הכוכב בשפלותו כנגד הגלגל הקטן כי הכוכב
חוזר לאחור ואין צורך להזכיר החוזר לאחור הוא
דבר מגולה מאד כי לא יוציא לאור כל מה שיחל
האדם בו ועוד אמר תלמי אם היה כוכב רע
בבית העשירי ואיננו בביתו או בבית כבודו מהרה
יפול הכנף ויותר קשה אם היה בבית הרביעי דק
שבתו מעט יזיק כנגד מאדים

בית החמישי אם בקשת להוליד בנים
זכרים שים המזל הצומח
ממזלות זכרים ויהיה בעל הבית במקום טוב ולא
נשרף ולא חוזר לאחור ולא עם כוכב רע ואם
היה בעל הבית בעל השעה כוכב טוב ואם היה
הלכנה במזל זכר וברביעית זכרות כנגד המעלה
הצומחת כאשר הזכרתי וחכמי המזלות אומרים
כי הלכנה מהמחברת עד הנכח תורה על זכרות
והדין עמהם בעבור חומה ואם יכולת להיות צדק
באחת היתדות ואף כי ברביעית שיהיה זכרות
מפאת השמש או מפאת המעלה הצומחת גם
במזל זכר אז טוב ואם בקשת להוליד נקבה
שים בעל השעה נקבה ואם לא יכולת שימנו
ברביעית נקבה מהשמש פ' מטרכי מהשמש
ומהמעלה הצומחת גם הלכנה כן פ' שיהיה בחלק
רביעית היס שהוא נקבה ובמזל נקבה והמזל הצומח
מהנקבות פ' שיהיה המזל נקבה שים בעל הצומח נקבה
ואם לא יכולת יהיה בעליו מהכוכבים הנקבות ושים
נגה בא היתדות והשמר שלא יהיה צדק באחת
היתדות וכל מה שהזכרתי הוא נכון רק ישלך להשמו
לעולם שלא יהיה שבתו בא היתדות ואם לא
יכולת

בשם רזמן מלא רזמים אתדזיל לכתוב

נר ישראל

קל למצנה תבארך ללה אלה
אשר איל שואחד לא בעדד
הו למכדע הו שואחד בלחיקה שפרד
באזליה ידי לא אבתדא לה ור
אנתהא תסבח ותקדש למוגוד אי שואגב
אוגוד ללנה אוגוד לכלי לא אלה אלה
הו לא תחווה לאפכאר ולא תחיש בה
לאוהאם וליס אי הו להו שחמד אבדי
יקול שפיר אי ללה תעלח יוסף הלוי בר יפת
הלוי ישל תלמוד לרב שלמה בר בניה
זללה " אמא בעד פאן אשר
דיואן לחסאכא בלה שחמד
שערמא מערפת שדואר אפדויה ואלוהא
שפלה שחמד עליה שחמד שחמד
ליחסב ויעלם פהא שפין וישחור ואלוהא
ולאשחא כמי נטק לכתוב בלשך וקל
שא אלה אן יד אנואר פ גלד אסמא
תפרז בין אנהאר וליל פי כונאן אמתא
ואמא וסנא " ואן אלה זללה מן
עלי " ואתם אחסאנו אי ופקנ בתאליה
הדי שזיג אגאמע למערפת מולד למחאזיר
ולסנן וישחור ומערפת לתחאזיר אסמאניה
ולחיקיה " ומערפת אסתכראג קוס שרויה
עלי לתחיק אסמאניה עליהא מדהבנא גחן
מעשר שמתשרעין ומערפת מוצע שניירין
עלי לתחיק בלעזריל שמתכתה פיר
למחאזיר ואוג ששם ויצעתה עלי דאי
פירמא מצי צלמתנא מוסין מימון אסמאני
עסמאניה למעלומה לכל אחד פי כתאבה

למשהור " ואן כאן כלממה ללה
יחתאג אי דוארה איצאח לכן אעמא
דאך תטול עלי לחסאכ ותחצו למולו
לשנאצ וטטאכ " פלמא תאמלת
דאך דגבת אן אצעה עלי שכל שזיג
והיאתה לכי יסהל עלי שנאצ אסמאני
וקרבת אעמא לבעידה וסרה ללה
קואעדה ליבלג בה גאיה בלגיה
וגהאיה למניה לאנהו נאפס מא
יוגד מן שפאס " ואשר שחמד יעלן
דכרה פי למחאכר ולסמאכר " ועק
מע אסמא אסמא ולא עדרס מדי
לזמאן רסמה " ואכרגת מא כאן פיה
מן אעמא לחסאכ בלוקה אי שפין
וגעלתה מצחחא ממתחנא עלי רצד
לחכים שפאצל מוסין מימון לאצול
אוסמא שניירין וכאציה לקמר ואלוהא
ואוג ששם למבניה עלי טול מדינו
לסלאס בית למקדש לאכראג קוס
לרויה עלי לתחיק וקד סמית הדי
לכתאב נר ישראל
ואעלם אן רזל
נתן לנו רשות לעשות לנו סימנים
ידועים אצלינו למהלך השמש לשני
ימים ולשלושה עד עשרה ורוא
שתכפול ותוציא מהלכה לכל מנן
שתרצה " וקל עס וכן תעשר
באמצע הירח ובאמצע כל כוכב
וכוכב מאחר שתדע מהלכו ביום

הטעם כי הכוכב שנברלה ממנו הלכנה יורה על
 ההולך למלחמה והכוכב שנתן הלכנה הבח לו
 יורה על האויב <sup>(כפי' נמצא לפי זה ש'כוכב' שיה' בעבור האויב
 יהיה דע ויזיק ליה אחר ש'כוכב' הוא צורתו כמו ללכנה דע יתכן
 מעט לרע)</sup> ואם המלחמה ביבשה שים המזל המזל
 טלה <sup>(כפי' כי הוא מזל המלכים והשמים בית כבודו ונעלגים
 מורה על המלחמה)</sup> ותהיה השמש או מאדים נמקם
 טוב והשומר לך מאד שלא יהיה שבתו בבית
 הז' <sup>(כפי' לטלה שהוא מזל שם בית כבוד שבתו ובעבור
 יתכן כוכב עליון הוא חזק מולד מהמנהג לו שהוא סלה ולכ
 צד להשומר)</sup> כי הוא בית כבודו והוא כוכב
 עליון וככה אם שמת המזל העולה גדי השמר
 לך שלא יהיה צדק בפרטין <sup>(כפי' שהוא המנהג לו
 כי צדן כוכב חזק)</sup> ואם שמת המזל העולה גדי
 ושם מאדים והוא מזרחי מהשמש גם הוא טאב
^(כפי' לפי שגרי הוא צדו) ואם יכולת לשום בעל
 הבית הז' ויתן הכח משם לבעל הצומח גם
 הוא טוב גם כן אם היה שם כוכב שפל והשומר
 לך שלא יהיה בעל הצומח בבית הז' כי לעולם
 יהיה מנוצח רק אם היה מהעליונים והוא מפאת
 השמש חזק לא ינצח ולא ינוצח ואם לא היה
 חזק ינוצח ולא לגמדי בעבור האתיוס עליון
 שמת המזל העולה ארי גם הוא טוב
 ובלכך שלא יהיה שבתו בדלי <sup>(כפי' שכל המנהג
 לאריה והוא בעל בית שבת)</sup> ואם היה במאזנים לא
 תחוש בעבור כי הוא בבית נופל <sup>(כפי' בעלות אריה
 יהיה מזל שם לו וזכית גם כן הוא נופל וחלש)</sup> בנגד
 המעלה הצומחת ואם היה נשרף מהשמש או
 חוזר לאחור או בבית נופל גם הוא טוב והקדמו
 אמרו אם היה כוכב דע בבית הז' <sup>(כפי' ש'כוכב' דע
 בבית דמקדוק לו על כן ינוצח)</sup> ונוצח האויב ואני
 אומר כי דעה תבא לאויב גם להולך אליו
 רק אם היה מאדים בגדי לא יהיה כנהגנו
 שהוא בית כבודו והנה אם היה בבית הז'
 ויעיל לאויב ויזיק להולך להלחם עמו ואם
 יכולת לתקן מקום בעל השעה יעיל גם כן
 ואם יכולת שיהיה בעל השעה אחד מן
 הכוכבים העליונים על השמש או השמש
 אז יהיה יותר טוב <sup>(כפי' שיהיה שים
 הלכנה במקום טוב ולא יהיה אחר המזל)</sup>

לְאִשְׁתּוֹ הַשְּׂמֵה יוֹמָת וְרַבֵּי יוֹם וּמַעֲרִיפָה
וְהוֹלֵה וְלִנְקִצָּאן לְדִלְךָ מִן אֲגִדּוֹל וְהוֹ
לְאִתְקִיב "לְבָאֵב לֵי פִי מַעֲרִיפָה נִזּוּל
לְשִׁמְשֵׁם אֲוּוֹל דְּקִיקָה מִן בְּרַג לְחִמְל
מִן אִי סָנָה שִׁית מִן סָנִי לְמַחְזוֹר " לְבָאֵב
לֵי אִי מַעֲרִיפָה תְּמִיל לְסָנָה וְהוֹנִזּוּל
לְשִׁמְשֵׁם אֲוּוֹל מִן בְּרַג לְחִמְל בְּחִסְתָּה
מִן יָקוֹל אֵן לְסָנָה לְשִׁמְשֵׁם שְׂמָה יוֹמָת
וְהוֹלֵה מִן רַבֵּי יוֹם וְהוֹ כְּמִסַּח מַעֲתָת —

תלמוד דק"ק
מ"ג נדפ"ה י"מ

[illegible]

אֲנִי הָיִיתִי מֵעַרְפָּה כִּיפִיָּה וְעַתָּה
חֲרָכָה אֲנִי רִיץ וְכֹאצֶה לְקָמוֹ
וְאֶזְדָּר וְחֹצֶה לְמִבְנֵה עָלֵי טוֹל מְדִינָה
לְמִלָּאָה בֵּית לְמִקְדָּשׁ לְאַסְתָּכְרָאָה קוֹם
אֲרִיָּה עָלֶיךָ תִּחְקֶק רֹצֵד אֲחִים לְפָנֶיךָ
מוֹסִי' מִסֻּמּוֹן אֲסִרְאֵל עִם וְדָלֶךְ מִן אֲבֹתֶיךָ
לְמַעַן לְאֹחֲלֵי לְכֻלֵּיהֶם לְעַשׂם וְאַסְתָּכְרָאָה
דָּלֶךְ לֹא וְקָת שִׁית מִן מֵאֲצִי וְחָל וְאַסְתָּקְבִּילִי
לְבָאֵב לְאֹחֲלֵי פִי מֵעַרְפָּה אֲבֹתָא תִּחְדִּיק
לְאַסְתָּכְרָאִילִין וְהוּא מִן סִגְרָה
לְכֻלֵּיהֶם לְעַשׂם וְאַסְתָּכְרָאָה בְּעֵין
לְאַחֲרָת וְנִעַת תִּחְדִּיק סִיִּר לְמִלָּאָה

444

אִמָּה תֹארוֹךְ בְּנֵי אִשְׁתִּי וְכָל
בְּכִלְיָקָה' לֵאלֹהֵי תִבְחָדְךָ וְהָאֵלֹהִים
וְאֵיידִי דַּאֲךָ פִּעַל אֲמַעְגָּזֶנָּה
עִם אֲמִשְׁהוּרָה אֲדִי לֹא מִדְּפַע
בִּלְעֵינָן "פִּיעֵלִם אֵן דַּאֲךָ לֹא יִקְדֵּר
עֲלֶיהָ אֵלֹהִים מִן אֲכַתְרַע אֲחִישִׁיָּא לֹא
כֹּן שִׁי פִּתְרֵן אֲשֶׁרִיעָה מִקְבֹּלָה מִנֵּה
פִּמֹן אֲקֵר בִּלְשֶׁרִיעָה אֲקֵר בִּלְשֶׁנָּה
וּבִלְמַעְגָּזֶנָּה וּמִן אֲקֵר אֲמַעְגָּזֶנָּה
אֲקֵר בִּלְחֶדֶת וּמִן אֲקֵר בִּלְחֶדֶת לְעֵלִים
אֲקֵר בְּכִלְיָקָה סְבַחְתָּהּ וְחַעֲרָא

[illegible]

תמא יומא
והדי' ליום הו

והו הדי' וא' אסס' ודלך בקסאב
לסנן שס' וז' תתקצו מ"ר
רגעים

אוויל יום מן שהר מחרם מן סני אהיה
מן אסנה לאוילי מן מכה אלי מנה

אחד כמה וזאת ותדע העיקר שממנו תתחיל
תקבץ שכלי לכל השנים והימים שת-צו
ותוסף על העיקר וכללך קל וכן אם תרצה
לעשות לך עיקר אחר בתחלת שנת מחזור
ידוע או בתחלת מאה מן המאות הרשות
בידך או תגרע האמצע שהוצאת מהעיקר
שיתעשה יצא לך העיקר ליום שת-צו
משנים שעברו ותעשה אותו אמצע עיקר
וכבר קולה פי סאיר לכונאכב אדקל וכזה
תעשה באמצע הידח ושאר הכוכבים אם
יהיו ידועים לך פלמא תחקקת דלך
לתפת אי תליף לזיג לכביר לדי סמית
לזיג לבהדי אדואר לאבדי פאלתמס
אן שית ואלפת הדי לזיג לדי סמית
נר ישראל לכוז אפהאס אל-אס
בעידה מן הדי לנצר או אדי
טלבה בעד אדי לנצר ארלס יצטר
אי מסלה לזל אמלה פי דלך אגמע פמן
נצר פיה בעד לאנצאף ותרך אתעצב
ולאעתסאף אקר בלסאן למקל אנתהא
הדא לזיג אי גאיה לכמאל לס יסבקנ
אחד אי תליף וצעה ושכלה ולס יאת
אחד פי עצרנא במתלה ונעלת לאבוא
למכני עליהא הדי לזיג יד באבא ונלו
אסל אתופיק ולרשאד פי מא קצרת
ולענאיה ולמסדאד עלי מא אעתמדרת
ואן יצחב ענאיתיה ללנאצר פיה בעין ל
אנצאף אי אן יבלג גאיתיה לתי וצע להא
לכיר עדי לאבואכ למכני עלזיל הדי לזיג
לבאב לאחל פי מערפה אנתדא תאריך
לאפראליין ודלך מן סנה לכליזה ולעלס

ומערפה אסתכראג בעץ לתואריך אי
לאוקאת ונעת תאריך סאיר למלל
לבאב לב פי מערפה כיפיה וצע נלו
לשהור ולסנן ולמחאזיר למוצועה פי
לגדול לדלך בלחסאב לבאב לב
פי מערפה כיפיה אסתכראג מולד
למחאזיר מן אצל לאחול לדי הו בלד
לכליזה מן לגדול למוצועה לדלך
הל ללמאצי או ללחל או ללמסתקבל
דאיר ידור אבד אדהר לבאב לב
פי מערפה כיפיה אסתכראג מולד
לסנן מן מולד למחאזיר הל ללמאצי
או ללחל או ללמסתקבל מן לגדול
למוצועה לדלך איצא לבאב לב
פי מערפה אסתכראג מולד לשהור
מן מולד לסנן מן לגדול למוצועה לדלך
איצא לבאב לב פי מערפה אסתכראג
לועד והו לאפכוע מא מנהא יתנת
לרסס אצול לסנן ומא לס יתנת לדלך
לבאב לב פי מערפה לשהרין לדי
יכונא בעד תשרי מן אי סנה כאנה
בסיטה אם כביסה הל יכונא כאמלין או
נאקצין או כנצאמהמא לבאב לב
פי מערפה כיפיה אסתכראג עדי
אחמן תאמה חקיקיה מן אנתדא אי
ימן שית אי אנתהא אן ימן תריד מן
מאצי וחל ומסתקבל ודלך מן לגדול
למוצועה לדלך דאיר ידור אבד אדהר
לבאב לב פי מערפה תחול סנה לעלס
והו נזול לשמס אחל דקיקה מן
כרג לחמל בחסאב מן יקול אן לסנה
אחיה